

PATVIRTINTA
Klaipėdos lopšelio-darželio
„Nykštukas“ direktoriaus
2022 m. gruodžio 20 d.
įsakymu Nr. V1-101

KLAIPĖDOS LOPŠELIO-DARŽELIO „NYKŠTUKAS“

EKSTREMALIŲJŲ SITUACIJŲ VALDYMO PLANAS

**NAUJAKIEMIO G. 11
KLAIPĖDA**

TURINYS

Eil. Nr.	PAVADINIMAS	Psl.
1.	BENDROSIOS NUOSTATOS	4
1.1.	Plano tikslas	4
1.2.	Įstaigos trumpas apibūdinimas	4
1.3.	Plane vartojamos sąvokos ir santrumpos	5
2.	GRESIANTYS ĮVYKIAI	7
3.	PERSPĖJIMO APIE GRESIANTĮ AR SUSIDARIUSĮ ĮVYKĮ ORGANIZAVIMADS IR VEIKSMŲ KOORDINAVIMAS	7
3.1.	Perspėjimo organizavimas	7
3.1.1.	Darbuotojų, lankytojų perspėjimas ir informavimas apie gresiantį ar susidariusį ekstremalų įvykį ar situaciją, kai pavojus kyla Įstaigos patalpose ar teritorijoje	7
3.1.2.	Darbuotojų, lankytojų perspėjimas ir informavimas apie gresiantį ar susidariusį ekstremalų įvykį ar situaciją, kai pavojus kyla už Įstaigos ribų:	8
3.2.	Veiksmų koordinavimas įvykių metu	9
4.	INFORMACIJOS APIE ĮVYKĮ GAVIMO IR PERDAVIMO TVARKA	11
5.	ĮSTAIGOS DARBUOTOJŲ, VAIKŲ IR LANKYTOJŲ APSAUGA GRESIANT AR SUSIDARIUS ĮVYKIUI	12
5.1.	Įstaigos darbuotojų ir vaikų evakavimo organizavimas	12
5.2.	Aprūpinimo asmeninėmis apsaugos priemonėmis organizavimo tvarka	13
5.3.	Kolektyvinės apsaugos statiniai ir jų panaudojimo tvarka	13
5.4.	Pirmosios pagalbos teikimo darbuotojams ir vaikams, nukentėjusiems įvykių metu, organizavimas	14
6.	GRESIANČIŲ AR ĮVYKUSIŲ ĮVYKIŲ LIKVIDAVIMO IR JŲ PADARINIŲ ŠALINIMO ORGANIZAVIMAS IR KOORDINAVIMAS	14
7.	SAVIVALDYBĖS EKSTREMALIŲJŲ SITUACIJŲ VALDYMO PLANE NURODYTŲ UŽDUOČIŲ VYKDYMO ORGANIZAVIMAS	14
8.	CIVILINĖS SAUGOS MOKYMO IR PRATYBŲ ORGANIZAVIMAS	14
9.	BAIGIAMOSIOS NUOSTATOS	15
	EKSTREMALIŲJŲ SITUACIJŲ VALDYMO PLANO PRIEDAI	
1 priedas	Įstaigos galimų pavojų ir ekstremaliųjų situacijų rizikos analizė	
2 priedas	Civilinės saugos sistemos pajėgų, savivaldybės ESK, ESOC, CS darbuotojų kontaktiniai duomenys	
3 priedas	Įstaigos atsakingų asmenų, ESVG narių kontaktiniai duomenys	
4 priedas	Materialinių išteklių žinynas	
5 priedas	Veiksmų, kilus gaisrui. Planas	
6 priedas	Evakavimo iš patalpų schemas	
7 priedas	Teritorijos ir evakavimo iš Įstaigos pastatų schema	
8 priedas	Perspėjimo apie įvykį Įstaigoje schema	
9 priedas	Informacijos apie įvykį keitimosi schema	

ISKYRIUS BENDROSIOS NUOSTATOS

Klaipėdos lopšelio-darželio „Nykštukas“ (toliau – Įstaiga) Ekstremaliųjų situacijų valdymo planas (toliau – Planas) parengtas vadovaujantis Lietuvos Respublikos civilinės saugos įstatymo (Žin., 1998, Nr.115-3230; 2009, Nr.159-7207), Priešgaisrinės apsaugos ir gelbėjimo departamento prie Vidaus reikalų ministerijos direktoriaus 2010 m. balandžio 19 d. įsakymo Nr. 1-134 „Dėl kriterijų ūkio subjektams ir kitoms įstaigoms, kurių vadovai turi organizuoti ekstremaliųjų situacijų valdymo planų rengimą, derinimą ir tvirtinimą, ir ūkio subjektams, kurių vadovai turi sudaryti ekstremaliųjų situacijų operacijų centrą, patvirtinimo“ ir Priešgaisrinės apsaugos ir gelbėjimo departamento prie Vidaus reikalų ministerijos direktoriaus 2011 m. vasario 23 d. įsakymo Nr. 1-70 „Dėl ekstremaliųjų situacijų valdymo planų rengimo metodinių rekomendacijų patvirtinimo“ nuostatomis.

Atspausdinto Plano kopija saugoma Įstaigoje. Elektroninė Plano versija pateikiama Klaipėdos miesto savivaldybės administracijai.

Visi Įstaigoje dirbantys, o taip pat naujai priimti į darbą darbuotojai privalo susipažinti su šiuo Planu.

1.1. Plano tikslas

- padėti įstaigos vadovui organizuoti ir koordinuoti pasiruošimo ekstremaliesiems įvykiams ir ekstremaliosioms situacijoms darbus
- tinkamai veikti įvykių, ekstremaliųjų įvykių ir ekstremaliųjų situacijų metu, siekiant užtikrinti vaikų, darbuotojų ir lankytojų saugą;
- tinkamai vadovauti įvykių, ekstremaliųjų įvykių ir ekstremaliųjų situacijų padarinių likvidavimo ir šalinimo darbams.

1.2. Trumpas įstaigos apibūdinimas

Veiklos pobūdis: Pagrindinė veiklos rūšis: ikimokyklinis ir priešmokyklinis ugdymas.

Įstaigos darbuotojų skaičius: 53 darbuotojai.

Ugdytinių skaičius: vidutiniškai 160 vaikų.

Darbo laikas: penkias darbo dienas per savaitę (nuo pirmadienio iki penktadienio) nuo 07.30 val. iki 18.00 val.

Kiti duomenys apie Įstaigą:

Įstaigos pavadinimas: Klaipėdos lopšelis-darželis „Nykštukas“

Įstaigos adresas: Naujakiemio g. 11, Klaipėda, LT-94208

Įmonės kodas: 190420236

Administracijos ir atsakingų asmenų kontaktai pateikti Plano priede Nr. 3.

Įstaigos teritorijos plotas yra 8452 kv. m. Pastatas 2 korpusų 2 aukštų 3119,07 kv. m. bendro ploto.

Įstaigos priešgaisrinė sauga.

Gaisro signalizacija įrengta atsižvelgiant į priešgaisrinės saugos reikalavimus. Įstaigoje yra 16 gesintuvų. Gesintuvų priežiūrą vykdo UAB „GarantProTech“.

Evakavimo iš patalpų schemas vietos pateiktos **Plano priede Nr. 6**. Veiksmų kilus gaisrui planas pateiktas **Plano priede Nr. 5**.

Už gaisrinę saugą ir priešgaisrinių priemonių įgyvendinimą Įstaigoje atsakinga direktoriaus pavaduotoja.

Pavojingos vietos. Įstaigoje pavojingų vietų, kuriose galėtų įvykti ekstremalusis įvykis ir šis įvykis būtų savivaldybės lygio ekstremaliosios situacijos priežastimi – nėra.

Šalia esantys pavojingi objektai – nėra.

Įstaigos fizinė apsauga.

UAB „G4S Lietuva“ Tel. Nr. 1691.

Kolektyviniai apsaugos statiniai.

Įstaigos darbuotojų, vaikų ir lankytojų kolektyvinę apsaugą, priklausomai nuo ekstremaliosios situacijos pobūdžio, numatoma organizuoti muzikos ir sporto salėse.

Asmeninės apsaugos priemonės.

Įstaiga asmeninių apsaugos priemonių, kurias būtų galima panaudoti ekstremaliųjų situacijų atvejais, neturi.

Komunaliniai inžineriniai tinklai ir jų atjungimo vietos.

Elektros energijos perdavimo paslaugą teikia AB ESO. Elektros įvado atjungimas įrengtas I korp. I a. esančioje elektros skydinėje.

Geriamąjį vandenį požeminėmis trasomis tiekia AB „Klaipėdos vanduo“. Vandens uždarymo sklendė įrengta Įstaigos šiluminiame punkte, II korp. I a.

Kanalizacija prijungta prie miesto kanalizacijos tinklo.

Patalpų šildymą centralizuotai vykdo AB „Klaipėdos energija“. Budinti tarnyba visą parą tel. (8 46)392222.

IT sistema prižiūri: UAB „Balticum TV“. Tel. 8 700 55540

Ryšiai. Telefonas -Telia Lietuva AB, Bitė Lietuva UAB. Internetas – LITNET KTU techninis centras.

1.3. Plane vartojamos sąvokos ir santrumpos

Sąvokos:

Avarija – netikėtas įvykis, sukėles sprogimą, gaisrą, statinių visišką ar dalinį sugriovimą, technologinio proceso nuostolingą sutrikimą, sunkų grupinį nelaimingą atsitikimą, pavojingų medžiagų išsiveržimą į aplinką, kai padaroma žala žmonėms ar aplinkai įvykio vietoje ar už jo ribų.

Civilinė sauga – veikla, apimanti valstybės ir savivaldybių institucijų ir įstaigų, kitų įstaigų, ūkio subjektų ir gyventojų pasirengimą ekstremaliosioms situacijoms, veiksmus joms gresiant ar susidarius, ekstremaliųjų situacijų likvidavimą ir jų padarinių šalinimą.

Civilinės saugos sistemos parengtis - civilinės saugos sistemos subjektų pasirengimas reaguoti į susidariusią ekstremaliąją situaciją.

Civilinės saugos pratybos – valstybės ir savivaldybių institucijų ir įstaigų, kitų įstaigų, ūkio subjektų mokymas ir civilinės saugos sistemos parengties patikrinimas, kai tariamomis ekstremaliosiomis sąlygomis tikrinami veiksmai ir procedūros, numatytos ekstremaliųjų situacijų valdymo planuose, tobulinami valdymo įgūdžiai, mokomasi praktiškai organizuoti gyventojų ir turto apsaugą nuo ekstremaliųjų situacijų poveikio ir atlikti gelbėjimo, paieškos ir neatidėliotinus darbus, likviduoti įvykius, ekstremaliuosius įvykius ar ekstremaliąsias situacijas ir šalinti jų padarinius.

Ekstremalioji situacija – dėl ekstremaliojo įvykio susidariusi padėtis, kuri gali sukelti staigų didelį pavojų gyventojų gyvybei ar sveikatai, turtui, aplinkai arba gyventojų žūtį, sužalojimą ar padaryti kitą žalą.

Ekstremalusis įvykis – nustatytus kriterijus atitinkantis, pasiekęs ar viršijęs gamtinis, techninis, ekologinis ar socialinis įvykis, kuris kelia pavojų gyventojų gyvybei ar sveikatai, jų socialinėms sąlygoms, turtui ir (ar) aplinkai.

Ekstremaliųjų situacijų komisija – iš valstybės politikų, valstybės ir (ar) savivaldybių institucijų ir įstaigų valstybės tarnautojų ir (ar) darbuotojų, profesinės karo tarnybos karių sudaroma nuolatinė komisija, koordinuojanti ekstremaliųjų situacijų prevenciją, valdymą, likvidavimą ir padarinių šalinimą.

Ekstremaliojo įvykio kriterijai – stebėjimais ir skaičiavimais nustatyti arba tarptautinėje praktikoje naudojami fizikiniai, cheminiai, geografiniai, medicininiai, socialiniai ar kiti įvykio mastą, padarinius ar faktą apibūdinantys dydžiai arba aplinkybės (kritinės ribos), kuriuos atitinkantis, pasiekęs ar viršijęs įvykis laikomas ekstremaliuoju.

Ekstremaliųjų situacijų operacijų centras (toliau – operacijų centras) – iš valstybės ir (ar) savivaldybių institucijų ir įstaigų valstybės tarnautojų ir (ar) darbuotojų, ūkio subjektų darbuotojų sudaromas organas, vykdamas ekstremaliųjų situacijų prevenciją, užtikrinantis ekstremaliųjų situacijų

komisijos priimtų sprendimų įgyvendinimą, organizuojantis ir koordinuojantis įvykių, ekstremaliųjų įvykių ir ekstremaliųjų situacijų likvidavimą, padarinių šalinimą, gyventojų ir turto gelbėjimą.

Ekstremaliosios situacijos operacijos vadovas (toliau – **operacijų vadovas**) – civilinės saugos sistemos subjekto valstybės tarnautojas, darbuotojas ar valstybės politikas, paskirtas vadovauti visoms civilinės saugos sistemos pajėgoms, dalyvaujančioms likviduojant ekstremalųjį įvykį ar ekstremaliąją situaciją ir šalinant jų padarinius ekstremaliosios situacijos židinyje.

Gelbėjimo darbai – veiksmai, kuriais įvykių, ekstremaliųjų įvykių ar ekstremaliųjų situacijų metu siekiama išgelbėti gyventojų gyvybes, sveikatą ir turtą, suteikti jiems pirmąją medicinos pagalbą ir (ar) nugabenti juos į sveikatos priežiūros įstaigas, taip pat apsaugoti aplinką.

Gelbėjimo darbų vadovas – civilinės saugos sistemos pajėgų valstybės tarnautojas ar darbuotojas, iki operacijų vadovo paskyrimo ekstremaliosios situacijos židinyje vadovaujantis gelbėjimo, paieškos ir neatidėliotiniams darbams, taip pat įvykio, ekstremaliojo įvykio likvidavimo ir jų padarinių šalinimo darbams.

Gyventojas – fizinis asmuo, esantis Lietuvos Respublikos teritorijoje.

Gyventojų evakavimas – dėl gresiančios ar susidariusios ekstremaliosios situacijos organizuotas gyventojų perkėlimas iš teritorijų, kuriose pavojinga gyventi ir dirbti, į kitas teritorijas, laikinai suteikiant jiems gyvenamąsias patalpas.

Įvykis – ekstremaliojo įvykio kriterijų neatitinkantis, nepasiekęs gamtinis, techninis, ekologinis ar socialinis įvykis, keliantis pavojų gyventojų gyvybei ar sveikatai, jų socialinėms sąlygoms, turtui ir (ar) aplinkai.

Kolektyvinės apsaugos statinys – statinys ar patalpa, kurią ekstremaliųjų situacijų ar karo metu galima pritaikyti gyventojams apsaugoti nuo atsiradusių gyvybei ar sveikatai pavojingų veiksnių.

Materialiniai ištekliai – nekilnojamas turtas, transporto priemonės, statybinės medžiagos ir kiti ištekliai, kurie teisės aktų nustatyta tvarka gali būti panaudoti gresiančioms ar susidariusioms ekstremaliosioms situacijoms likviduoti ir jų padariniams šalinti.

Pavojingas objektas – visa veiklos vykdytojo valdoma teritorija, įskaitant įprastą ir susijusią joje esančią infrastruktūrą ar vykdomą veiklą, kurios vienam ar keliuose įrenginiuose yra pavojingųjų medžiagų.

Perspėjimo sistema – visuma organizacinių ir techninių priemonių, kuriomis siekiama užtikrinti garsinio perspėjamojo civilinės saugos signalo davimą ir (ar) informacijos apie gresiančią ar susidariusią ekstremaliąją situaciją, galimus padarinius, jų šalinimo priemones ir apsisaugojimo nuo ekstremaliosios situacijos būdus perdavimą gyventojams, valstybės ir savivaldybių institucijoms ir įstaigoms, kitoms įstaigoms ir ūkio subjektams.

Radiacinė avarija – bet koks netikėtas įvykis, apimantis veiksmo klaidą, įrangos triktį arba kitą grėsmę, kurios (galimi) padariniai negali būti ignoruojami radiacinės saugos požiūriu ir kurie gali sukelti galimą apšvitą arba nekontroliuojamos apšvitos sąlygas.

Ūkio subjektas – Lietuvos Respublikoje įregistruotas ir gamybinę, komercinę, finansinę ar kitokią ūkinę veiklą vykdančias juridinis asmuo, užsienio juridinio asmens filialas ar atstovybė.

Atsakingi darbuotojai – Įstaigos darbuotojai, atsakingi už civilinės saugos priemonių vykdymą pastatuose (perspėjimas, informacijos perdavimas, evakavimas, pirminiai gelbėjimo ir kiti neatidėliotini darbai, numatyti Plane) įvykių, ekstremaliųjų įvykių, ekstremaliųjų situacijų atvejais.

Santrumpos:

ESVP – Ekstremaliųjų situacijų valdymo planas.

ESOC – Ekstremaliųjų situacijų operacijų centras.

ESK – Ekstremaliųjų situacijų komisija.

ESPPP – Ekstremaliųjų situacijų prevencinių priemonių planas.

ESVG – Ekstremaliųjų situacijų valdymo grupė.

BPC – Bendrasis pagalbos centras.

PK – Policijos komisariatas.

PGT – Priešgaisrinė gelbėjimo tarnyba.

PAGD – Priešgaisrinės apsaugos ir gelbėjimo departamentas.

APGV – Apskrities priešgaisrinė gelbėjimo tarnyba.

- SKS – Situacijų koordinavimo skyrius.
 VSC – Visuomenės sveikatos centras.
 GPIS – Gyventojų perspėjimo ir informavimo sistema.
 GDVK – Gelbėjimo darbų valdymo ir koordinavimo grupė.

II SKYRIUS GRESIANTYS ĮVYKIAI

„Gresiantys įvykiai“ – visi galimi pavojai, nustatyti atlikus Įstaigos galimų pavojų ir ekstremaliųjų situacijų rizikos analizę ir kurių rizika įvertinta kaip labai didelė ar didelė. Įstaigos galimų pavojų ir ekstremaliųjų situacijų analizė pateikta **Plano priede Nr. 1**.

ĮSTAIGOS GALIMŲ PAVOJŲ, KURIŲ RIZIKA ĮVERTINTA KAIP LABAI DIDELĖ AR DIDELĖ SĄRAŠAS

Galimas pavojus	Galimo pavojaus tikimybės (T) įvertintas balais	Bendras rizikos lygis (R)
Labai didelis ir didelis rizikos lygis		
Gaisras	3	Labai didelis
Labai smarkus vėjas, uraganas	3	Didelis
Pavojingos ar ypač pavojingos žmonių užkrečiamos ligos protrūkis ar epidemija	3	Didelis

Šių galimų pavojų rizikos mažinimo priemonės numatytos Įstaigos **Ekstremaliųjų situacijų prevencijos priemonių plane**. Šios priemonės:

- Mažina galimo pavojaus tikimybę ir (ar) galimus padarinius (poveikį).
- Gerina Įstaigos pasirengimą reaguoti ir likviduoti įvykius ir šalinti jų padarinius.
- Didina Įstaigos darbuotojų, vaikų saugumą gresiant ar įvykus įvykiams.

Pavojai, kuriems nustatyta **priimtina rizika**, galimų pavojų prevencijos priemonės ir jų valdymas nenumatytas, tačiau jie pakartotinai bus įvertinti rizikos analizės peržiūros metu.

III SKYRIUS PERSPĖJIMO APIE GRESIANTĮ AR SUSIDARIUSĮ ĮVYKĮ, EKSTREMALŲJŲ ĮVYKĮ AR EKSTREMALIAJĄ SITUACIJĄ ORGANIZAVIMAS IR VEIKSMŲ KOORDINAVIMAS

3.1. Perspėjimo organizavimas

3.1.1. Darbuotojų, lankytojų perspėjimas ir informavimas apie gresiantį ar susidariusį ekstremalųjį įvykį ar situaciją, kai pavojus kyla Įstaigos patalpose ar teritorijoje

1. Darbuotojas, pirmasis pastebėjęs gresiantį įvykį ar ekstremalųjį įvykį Įstaigos teritorijoje ar patalpose:

- nedelsiant apie tai praneša Įstaigos vadovui arba jo pareigas vykdančiam asmeniui;
- esant būtinumui, įjungia gaisro signalizaciją;
- praneša Bendrajam pagalbos centrui telefonu 112 (jeigu yra būtinybė).

2. Raštinės administratorė, kuri yra atsakinga už perspėjimą ir informavimą Įstaigoje, gavusi nurodymą iš vadovo apie gresiantį ar susidariusį įvykį ar ekstremalųjį įvykį, nedelsdama:

- perspėja darbuotojus, lankytojus turimomis ryšio priemonėmis: mobiliais ir laidiniais telefonais, kompiuterinio ryšio tinklu, gaisrinės signalizacijos pagalba bei žodžiu;

- praneša apie įvykį Bendrajam pagalbos centrui telefonu 112 (jeigu to nepadarė pirmas įvykį pastebėjęs darbuotojas);
- vykdo Įstaigos darbuotojų, atsakingų už ekstremaliosios situacijos valdymą ir koordinavimą, perspėjimą ir iškvietimą;

3. Asmuo, atsakingas už civilinę saugą yra atsakingas už informacijos priėmimą ir perdavimą:

- teikia informaciją į įvykio vietą atvykusiam (jeigu reikia) Gelbėjimo darbų vadovui.
- teikia informaciją savivaldybės administracijos Civilinės saugos specialistams

Perspėjimo apie įvykį Įstaigoje pateikta Plano priede Nr. 8.

3.1.2. Darbuotojų, lankytojų perspėjimas ir informavimas apie gresiantį ar susidariusį ekstremalųjį įvykį ar situaciją, kai pavojus kyla už Įstaigos ribų:

Apie įvykį, ekstremalųjį įvykį ar susidariusią Valstybės ar savivaldybės lygio ekstremaliąją situaciją, Įstaigos darbuotojai, vaikai ir lankytojai bus perspėti šiais būdais:

1. Garsiniu signalu „Dėmesio visiems“, perduodamą įjungus centralizuoto ir vietinio valdymo sirenas.
2. Garsiniu signalu „Dėmesio visiems“ perduodamą panaudojant policijos ir kitų spec. tarnybų automobilių sirenas.
3. Balsu skelbiamą Civilinės saugos signalą, perduodamą per garsiakalbius ar masines informavimo priemones (informaciją apie įvykį).
4. Trumpąja (korinio transliavimo) žinute į mobiliuosius telefonus.
5. Telefonu, paskambinus iš miesto savivaldybės administracijos Civilinės saugos specialistui arba savivaldybės Ekstremaliųjų situacijų operacijų centro nariui.
6. Paskelbus žiniasklaidoje.

Civilinės saugos garsiniai ir balsu skelbiami signalai:

„Dėmesio visiems“

Įspėjamasis pulsuojančio 3 min. trukmės kaukimo garsinis signalas skelbiamas gyventojams apie artėjančios ar susidariusios ekstremaliosios situacijos grėsmę perspėti perspėjimo sistemos patikrinimo ar pratybų metu. Išgirdę jį gyventojai privalo įjungti radiją ar televizorių ir išklausti informaciją bei rekomendacijas. Griežtai vykdyti rekomendacijas.

„Cheminis pavojus“

Balsu skelbiamas signalas, įspėjantis apie realų ar gresiantį cheminės taršos pavojų atitinkamoje teritorijoje. Šis signalas skelbiamas ne vėliau kaip 3 min. nuo įspėjamojo garsinio signalo perdavimo pradžios per valstybės ir savivaldybių institucijų ir įstaigų, kitų įstaigų, ūkio subjektų garsines avarinio signalizavimo sistemas, elektronines sirenas, nacionalinius, regioninius ir vietinius transliuotojus.

„Radiacinis pavojus“

Balsu skelbiamas signalas, įspėjantis apie realų ar gresiantį radioaktyviosios taršos pavojų atitinkamoje teritorijoje. Šis signalas skelbiamas ne vėliau kaip 3 min. nuo įspėjamojo garsinio signalo perdavimo pradžios per valstybės ir savivaldybių institucijų ir įstaigų, kitų įstaigų, ūkio subjektų garsines avarinio signalizavimo sistemas, elektronines sirenas, nacionalinius, regioninius ir vietinius transliuotojus.

„Katastrofinis užtvindymas“

Balsu skelbiamas signalas, įspėjantis apie katastrofinio užtvindymo grėsmę dėl galimos avarijos Kauno hidroelektrinėje. Šis signalas skelbiamas Kauno m., Kauno, Šakių, Jurbarko, Šilutės r. gyventojams, savivaldybių institucijoms ir įstaigoms, kitoms įstaigoms, ūkio subjektams, kuriems gresia tiesioginis užtvindymas, ne vėliau kaip 3 min. nuo įspėjamojo garsinio signalo perdavimo pradžios per įvardintų savivaldybių institucijų ir įstaigų, kitų įstaigų, ūkio subjektų garsines avarinio signalizavimo sistemas, elektronines sirenas, nacionalinius, regioninius ir vietinius transliuotojus.

„Potvynio pavojus“

Balsu skelbiamas signalas, įspėjantis apie potvynio grėsmę dėl polaidžio ar intensyvių liūčių pakilus upėse vandens lygiui iki pavojingos ribos. Šis signalas skelbiamas ne vėliau kaip 3 min. nuo įspėjamojo garsinio signalo perdavimo pradžios per valstybės ir savivaldybių institucijų ir įstaigų, kitų įstaigų, ūkio subjektų garsines avarinio signalizavimo sistemas, elektronines sirenas, nacionalinius, regioninius ir vietinius transliuotojus.

„Uragano pavojus“

Balsu skelbiamas signalas, įspėjantis apie artėjantį hidrometeorologinį reiškinį, galintį sukelti ekstremaliąją situaciją. Šis signalas skelbiamas ne vėliau kaip 3 min. nuo įspėjamojo garsinio signalo perdavimo pradžios per valstybės ir savivaldybių institucijų ir įstaigų, kitų įstaigų, ūkio subjektų garsines avarinio signalizavimo sistemas, elektronines sirenas, nacionalinius, regioninius ir vietinius transliuotojus.

„Oro pavojus“

Balsu skelbiamas signalas, įspėjantis apie tiesioginę priešo užpuolimo grėsmę. Šis signalas skelbiamas ne vėliau kaip 3 min. nuo įspėjamojo garsinio signalo perdavimo pradžios per valstybės ir savivaldybių institucijų ir įstaigų, kitų įstaigų, ūkio subjektų garsines avarinio signalizavimo sistemas, elektronines sirenas, nacionalinius, regioninius ir vietinius transliuotojus.

„Perspėjimo sistemos patikrinimas“

Balsu skelbiamas signalas, įspėjantis apie vykdomą perspėjimo sistemos patikrinimą. Šis signalas skelbiamas taip pat ir kai įvyksta nesankcionuotas sirenų įjungimas. Jis skelbiamas ne vėliau kaip 3 min. nuo įspėjamojo garsinio signalo perdavimo pradžios per valstybės ir savivaldybių institucijų ir įstaigų, kitų įstaigų, ūkio subjektų garsines avarinio signalizavimo sistemas, elektronines sirenas, regioninius ir vietinius transliuotojus.

Įstaigos darbuotojo, atsakingo už perspėjimą ir informavimą Įstaigoje, veiksmai, išgirdus signalą „Dėmesio visiems“:

1. Išklauso (gauna) informaciją apie įvykį ar gresiantį įvykį bei rekomendacijas tolesniems veiksams per Lietuvos nacionalinį radiją ir televiziją, specialiųjų tarnybų automobilių garsiakalbius, iš Klaipėdos miesto savivaldybės administracijos Civilinės saugos specialistų telefonu ar elektroniniu paštu, iš Ekstremaliųjų situacijų operacijų centro.
2. Gautą informaciją apie įvykį ir rekomendacijas perduoda Įstaigos vadovui.

Įstaigos darbuotojų, vaikų ir lankytojų pirminiai veiksmai, išgirdus signalą „Dėmesio visiems“ (sirenų gausmą):

1. Įstaigos darbuotojai saugiai baigia bet kokią veiklą ir pasilieka savo darbo vietose (grupėse) laukti tolesnių nurodymų;
2. Įstaigos lankytojai pasilieka grupėse kartu su Įstaigos darbuotojais į kurias jie atvyko, vykdo Įstaigos vadovo nurodymus.
3. Įstaigos darbuotojai ir vaikai, kurie civilinės saugos signalą „Dėmesio visiems“ išgirdo būdami Įstaigos teritorijoje – grįžta į savo darbo ar kitos veiklos vietas (kabinetus, grupes).
4. Administracijos, techniniai ir pedagoginiai darbuotojai, kurie tuo metu nedirba su vaikais, atvyksta į sporto salę ir laukia informacijos apie susidariusią padėtį ir nurodymų dėl tolesnių veiksmų gavimui.

3.2. VEIKSMŲ KOORDINAVIMAS ĮVYKIŲ METU

Pasirengimo ekstremalioms situacijoms, gelbėjimo ir įvykių pasekmių likvidavimo darbams Įstaigoje vadovauja ir sprendimus priima Įstaigos vadovas.

Įstaigos vadovo veiksmai įvykių metu:

1. Gavęs informaciją apie įvykį, nusprendžia dėl:
 - Mokymo, administravimo darbų ir kitos veiklos Įstaigoje nutraukimo;
 - Darbuotojų, vaikų ir lankytojų perspėjimo informavimo ir apsaugos priemonių vykdymo;
 - Pirminių gelbėjimo ir avarijos likvidavimo darbų organizavimo;
 - Specialiųjų pajėgų ir tarnybų informavimo ir jų pasitelkimo;
 - Savivaldybės administracijos ir kitų atsakingų institucijų informavimo.
2. Duoda nurodymus, privalomus vykdyti Įstaigos darbuotojams:
 - Nedelsiant nutraukti bet kokią veiklą Įstaigoje (reikalui esant);
 - Gaisro atveju – vykdyti darbuotojų ir vaikų evakuaciją, organizuoti pirminius gaisro gesinimo darbus;

- Uragano atveju – skubiai uždaryti langus ir duris, išjungti elektros energijos tiekimą;
- Suteikti pirmąją pagalbą nukentėjusiems (jeigu tokių yra).
- 3. Kontroliuoja informaciją Civilinės saugos sistemos pajėgoms ir valstybinėms priežiūros institucijoms teikimą.
- 4. Kreipiasi pagalbos į Civilinės saugos sistemos pajėgas, jeigu nepakanka savų resursų gelbėjimo darbams atlikti.
- 5. Kai susidariusio ekstremaliojo įvykio ar ekstremaliosios situacijos mastas viršija Įstaigos ribas, apie tai praneša savivaldybės specialiosioms tarnyboms, savivaldybės administracijos Civilinės saugos specialistams ir valstybinės priežiūros institucijoms.
- 6. Materialinių išteklių telkimo klausimu bendradarbiauja ir koordinuoja savo veiksmus su:
 - Savivaldybės administracijos direktoriumi, savivaldybės Ekstremaliųjų situacijų komisija (jeigu ji yra sušaukta) ir Ekstremaliųjų situacijų operacijų centru (jeigu yra aktyvuotas);
 - Savivaldybės administracijos Civilinės saugos specialistais;

Ekstremaliųjų situacijų valdymo ir koordinavimo grupės (ESVG) veiksmai įvykio metu:

1. Pagal kompetenciją renka, analizuoja ir vertina duomenis ir informaciją apie įvykį, ekstremalųjį įvykį, gresiančią ar susidariusią ekstremaliąją situaciją, prognozuoja jų eigą ir mastą, numato civilinės saugos priemones ir gelbėjimo veiksmus;
2. Organizuoja Įstaigos darbuotojų ir vaikų perspėjimą ir informavimą apie įvykį, ekstremalųjį įvykį ar ekstremaliąją situaciją, galimus padarinius, jų šalinimo priemones ir apsisaugojimo būdus;
3. Keičiasi informacija su savivaldybės civilinės saugos specialistais ir Civilinės saugos sistemos gelbėjimo darbų vadovu;
4. Organizuoja ir koordinuoja darbuotojų telkimą įvykių likvidavimo, padarinių šalinimo, Įstaigos turto gelbėjimo metu;
5. Organizuoja ir koordinuoja materialinių išteklių, kurie gali būti panaudoti įvykiui likviduoti, padariniams šalinti, Įstaigos veiklai palaikyti ar atkurti, telkimą;
6. Koordinuoja Įstaigos darbuotojų veiksmus įvykio metu;
7. Teikia Įstaigos vadovui pasiūlymus dėl reikiamų žmogiškųjų resursų, finansinių ir kitų materialinių išteklių racionalaus ir veiksmingo panaudojimo ekstremaliosios situacijos padariniams šalinti;
8. Savivaldybės administracijos nustatyta tvarka informuoja savivaldybės administracijos direktorių apie gresiantį ar įvykusį įvykį;
9. Registruoja gautą ir perduodamą informaciją apie įvykį.

Darbų organizavimas ir koordinavimas gaisro, sprogoimo Įstaigoje atveju.

Pirminiai gaisro gesinimo ir gelbėjimo darbai vykdomi vadovaujantis Įstaigos veiksmų, kilus gaisrui, planu (Plano priedas Nr. 5).

Įstaigos ESGV grupės veiksmai:

- Grupės nariai, gavę informaciją apie kilusį ekstremalųjį įvykį, atvyksta į grupės darbo vietą (direktoriaus kabinetą);
- Organizuoja ir koordinuoja evakavimo, gaisro likvidavimo, pasekmių šalinimo, gelbėjimo ir kitus neatidėliotinus darbus;
- Apie įvykį praneša Bendrajam pagalbos centrui tel. 112;
- Perspėja ir informuoja Įstaigos darbuotojus ir lankytojus;
- Skubiai iš įvykio vietos ir, esant būtinumui iš Įstaigos teritorijos, organizuoja evakavimą į susibūrimo vietą;
- Organizuoja pirmosios medicininės pagalbos suteikimą sužeistiesiems;
- Esant būtinumui iškviečia elektros tinklų, vandentiekio ir kitas avarines tarnybas;
- Esant būtinumui, teikia informaciją įvykio likvidavimo štabui apie gaisro aplinkybę (ar nėra degančiose patalpose žmonių, chemiškai ar sprogoimui pavojingų medžiagų, radioaktyvių

- medžiagu), konsultuoja gesinimo darbų vadovą apie degančių patalpų ypatumus, skiria į pagalbą darbuotojus gesinimui ir materialinių vertybių evakavimui;
- Esant būtinumui, Įstaigos vadovą siunčia dirbti priešgaisrinės gelbėjimo tarnybos gelbėjimo darbų štabe.

Darbų organizavimas ir koordinavimas pavojingų stichinių arba katastrofinių meteorologinių reiškinių (labai smarkus vėjas, uraganas) atveju.

Įstaigos ESVG grupė:

- Grupės nariai, gavę informaciją apie gresiantį labai smarkų vėją, uraganą, atvyksta į grupės darbo vietą (direktoriaus kabinetą);
- Perspėja ir informuoja Įstaigos darbuotojus ir lankytojus;
- Nurodo kiemsargiui, techniniam personalui sandariai uždaryti langus, duris, apžiūrėti ar nėra teritorijoje paliktų nepritvirtintų daiktų, inventoriaus, pagal galimybes sutvirtinti silpnai sutvirtintus elementus;
- Rekomenduoja nesėdėti arti langų, automobilių nelaikyti po medžiais ar šalia lengvų konstrukcijų;
- Esant būtinybei, organizuoja apsaugą kolektyvinės apsaugos vietose (muzikos ir sporto salėse);
- Apie sukeltus labai smarkaus vėjo ar uragano padarinius ir patirtus nuostolius informuoja Įstaigos vadovą;
- Esant sužeistiesiems, organizuoja medicininės pagalbos suteikimą.

IV SKYRIUS INFORMACIJOS APIE ĮVYKĮ GAVIMO IR PERDAVIMO TVARKA

Šiame skyriuje pateikiama informacijos perdavimo ir keitimosi apie įvykius, ekstremaliuosius įvykius ar susidariusias ekstremaliąsias situacijas tvarka su:

- a. Bendrojo pagalbos centro pareigūnais (112);
- b. Savivaldybės administracijos Civilinės saugos specialistais;
- c. Savivaldybės Ekstremaliųjų situacijų Operacijų centro darbo grupėmis;
- d. Apskritis priešgaisrinės gelbėjimo valdybos pareigūnais;
- e. Kitų suinteresuotų institucijų pareigūnais.

Už informacijos apie įvykius, ekstremaliuosius įvykius ar susidariusias ekstremaliąsias situacijas perdavimą ir priėmimą yra atsakingas asmuo, kuris Įstaigoje yra paskirtas atsakingu už civilinę saugą. Šis asmuo priima, perduoda ir valdo informaciją apie įvykusį ekstremalųjį įvykį Įstaigoje: kaupia, registruoja, apibendrina, pateikia atsakingoms institucijoms, Įstaigos vadovui.

Pirminę informaciją apie įvykį Įstaigoje nedelsiant telefonu pateikia:

- Bendrajam pagalbos centrui telefonu 112 (jeigu to nepadarė pirmas įvykį pastebėjęs asmuo);
- Savivaldybės administracijos Civilinės saugos specialistui.

Apibendrintą informaciją apie įvykį telefonu, faksu ar elektroniniu paštu pateikia:

- Savivaldybės administracijos Civilinės saugos specialistui;
- Apskritis priešgaisrinės gelbėjimo valdybos Civilinės saugos skyriui (jiems pareikalavus);
- Kitiems Civilinės saugos sistemos subjektams (jiems pareikalavus);
- Savivaldybės Ekstremaliųjų situacijų komisijai;
- Savivaldybės Ekstremaliųjų situacijų operacijų centrui;
- Radiacinės saugos centrui;
- Aplinkos apsaugos agentūrai;

Atsakingų institucijų ir pareigūnų, su kuriais keičiamasi informacija, kontaktiniai duomenys pateikti Plano priede Nr. 2.

Keičiantis informaciją, pateikiami šie duomenys:

- Trumpas įvykio, gresiančio ar įvykusio ekstremaliojo įvykio apibūdinimas (laikas, adresas, objektas, informacijos šaltinis, priežastys, prognozė);
- Priimti sprendimai, planuojami ar atlikti pirminiai veiksmai;
- Esami ir galimi pavojai Įstaigos darbuotojų, vaikų ir lankytojų gyvybei ar sveikatai, Įstaigos turtui ir aplinkai;
- Įstaigoje vykdomos darbuotojų ir vaikų apsaugos priemonės, reikalingi materialiniai resursai, iškilusios problemos.

Informacijos keitimosi schema pateikta Plano priede Nr. 9

V SKYRIUS

ĮSTAIGOS UGDYTINIŲ IR DARBUOTOJŲ APSAUGA GRESIANT AR SUSIDARIUS ĮVYKIUI

5.1. Lopšelio-darželio „Nykštukas“ ugdytinių ir darbuotojų evakavimo organizavimas.

Už įstaigos darbuotojų ir vaikų evakuaciją atsakingas direktoriaus pavaduotojas ugdymui ir direktoriaus pavaduotojas.

Skubus Įstaigos darbuotojų ir vaikų evakavimas iš Įstaigos pastatų vykdomas vadovaujantis **Veiksmų, kilus gaisrui, planu** (Plano priedas Nr. 5) ir evakavimo iš patalpų schemomis (plano priedas Nr. 6)

Evakavimas iš Įstaigos pastatų vykdomas į susibūrimo vietą – aikšteles esančias rytinėje pastatų pusėje. Susirinkus visiems evakuojamiems asmenims susibūrimo vietoje, ir sutikrinus sąrašus, iš susibūrimo vietos evakavimas tęsiamas į saugią vietą - „Vėtrungės“ gimnaziją, adresu Gedminų g. 5, Klaipėda. Susibūrimo vietos pateiktos Plano priede Nr. 7.

Darbuotojai ir vaikai, išgirdę žodinį nurodymą „**Skelbiamas skubus evakavimas**“:

- Saugiai baigia bet kokią veiklą (uždaro langus, išjungia elektros prietaisus, uždaro, bet neužrakina duris, pasiima būtiniausių daiktus, grupės vaikų sąrašus);
- Instrukuoja vaikus apie elgesį evakavimo maršrutuose;
- Evakavimo iš pastato planuose nustatytais maršrutais išeina iš pastato;
- Auklėtojų padėjėjos iš grupių išeina paskutinės, įsitikinusios, kad grupėje neliko nei vieno vaiko;
- Direktoriaus pavaduotojas patikrina, kad kabinetuose, techninėse patalpose nebūtų likę darbuotojų ar lankytojų;
- Susibūrimo vietoje pagal sąrašą sutikrinami vaikai ir darbuotojai;
- Apie sutikrinimo rezultatus informuojamas Įstaigos vadovas arba Gelbėjimo darbų vadovas (jeigu yra atvykęs);
- Į saugią vietą „Vėtrungės“ gimnazijoje visi vyksta saugiu maršrutu.

Skubus Įstaigos darbuotojų ir vaikų evakavimas iš pastato į susibūrimo vietas vykdomas:

- Gaisro ar sprogimo pastatuose atveju;
- Nustačius ar įtarus, kad patalpose pasklido pavojingos nuodingos dujos;
- Įstaigos teritorijoje aptikus radiacijos šaltinį;
- Gavus pranešimą apie teroristinio išpuolio grėsmę;
- Sugriuvus pastatams ar atskiroms pastato konstrukcijoms;
- Radus sprogmenį Įstaigos patalpose ar teritorijoje.

Patalpų parengimą evakavimui (įvadinių sklendžių uždarymą, elektros energijos, šilumos tiekimo išjungimą) organizuoja **direktorius pavaduotojas**.

Už Įstaigos materialinių vertybių ir svarbių dokumentų išsaugojimą paskelbus evakavimą, atsakingi darbuotojai, kurie kasdienėje veikloje disponuoja duomenimis ir materialinėmis vertybėmis.

Esant galimybei, materialinės vertybės ir svarbūs duomenys (kompiuterinės laikmenos ar dokumentų bylos) išnešamos į saugią vietą.

Materialinių vertybių ir duomenų apsaugos darbus koordinuoja **direktorius pavaduotojas**.

Evakavimo susibūrimo vietoje organizuojama evakuotų darbuotojų ir vaikų registracija. Darbuotojų registracijos sąrašus parengia ir užpildo **raštinės administratorė**. Vaikų registracijos sąrašus užpildo **grupių mokytojos**. Registracijos duomenys pateikiami **direktorius pavaduotojai ugdymui**.

Apie įvykį informuojami vaikų tėvai ir/ar globėjai. Tai atlieka grupių mokytojos.

5.2. Aprūpinimo asmeninės apsaugos priemonėmis organizavimo tvarka.

Asmeninių apsaugos priemonių paskirtis – apsaugoti žmones nuo radioaktyviųjų, cheminių medžiagų, virusinių infekcijų ir užkrečiamųjų ligų, kad jos nepatektų į kvėpavimo takus, veido, odos.

Už asmeninių apsaugos priemonių įsigijimo, išdavimo organizavimą gresiant ar susidarius ekstremaliajai situacijai atsakingas **direktorius pavaduotojas**.

Apsaugai nuo užkrečiamųjų ligų Įstaigoje darbuotojai aprūpinami vienkartinėmis veido kaukėmis, pirštinėmis, kepuraitėmis, chalatais.

Asmeninių apsaugos priemonių, kurios būtų naudojamos esant radioaktyviųjų ar cheminių medžiagų pavojui, Įstaiga neturi.

5.3. Kolektyvinės apsaugos statiniai ir jų panaudojimo galimybės.

Įstaigoje civilinės saugos slėptuvės nėra, todėl numatyta žmonių kolektyvinei apsaugai panaudoti muzikos ir sporto salių patalpas. Įstaigos darbuotojų ir vaikų apsauga kolektyvinės apsaugos vietoje vykdoma :

- Esant uragano pavojui;
- Esant radiacinės taršos grėsmei (vadovaujantis Priešgaisrinės apsaugos ir gelbėjimo departamento, Klaipėdos miesto savivaldybės administracijos, Radiacinės saugos centro specialistų rekomendacijomis);
- Esant kitoms grėsmėms Įstaigos vadovo sprendimu.

Patalpas parengti ir naudoti darbuotojų ir vaikų apsaugai nurodo Įstaigos vadovas. Už patalpų sandarinimui reikalingų medžiagų pateikimą, sandarinimo darbų organizavimą ir koordinavimą atsakingas direktoriaus pavaduotojas.

Darbuotojai ir vaikai, gavę nurodymą slėptis, saugiai baigia bet kokią veiklą ir vyksta į nurodytą kolektyvinės apsaugos vietą ir vykdo Įstaigos vadovo nurodymus. Pirmo korpuso darbuotojai ir vaikai renkasi sporto salėje, antrojo korpuso darbuotojai ir vaikai renkasi muzikos salėje.

Darbuotojų ir vaikų, atvykusių į kolektyvinės apsaugos vietą, priėmimą, laikiną apsaugą, medicinos ir kitos pagalbos teikimą organizuoja ir koordinuoja Įstaigos **ESVG** nariai.

Dėl ilgalaikės Įstaigos darbuotojų ir vaikų apsaugos organizavimo ir tolesnių veiksmų, Įstaigos vadovas kreipiasi į savivaldybės ekstremaliųjų situacijų operacijų centro koordinatorių arba į Klaipėdos miesto savivaldybės administracijos Civilinės saugos specialistus. (Kontaktai pateikti Plano priede Nr. 2). Esant būtinumui, Įstaigos darbuotojai ir vaikai evakuojami į kolektyvinės apsaugos statinį „**Vėtrungės**“ **gimnazijoje Gedminų g. 5, Klaipėda**

5.4. Pirmosios medicinos pagalbos teikimo darbuotojams ir lankytojams, nukentėjusiems įvykių metu, organizavimas.

Darbuotojams keliama reikalavimai, kad kasdieniniame darbo režime ar ekstremalaus įvykio atveju sugebėtų ir būtų pasirengę suteikti pirmąją medicinos pagalbą nukentėjusiems žmonėms. Įstaigos visas pedagoginis personalas yra apmokytas teikti pirmąją pagalbą. Visuomenės sveikatos specialistė atsakinga už pirmosios pagalbos teikimą.

Esant poreikiui neatidėliotinai kreipiamasi Bendroju pagalbos telefonu 112. Už GMP pasitikimą atsakinga direktoriaus pavaduotoja ugdymui.

VI SKYRIUS

GRESIANČIŲ AR ĮVYKUSIŲ ĮVYKIŲ LIKVIDAVIMO IR JŲ PADARINIŲ ŠALINIMO, GELBĖJIMO DARBŲ ORGANIZAVIMAS IR KOORDINAVIMAS

Įstaigoje ekstremaliųjų situacijų padarinių šalinimo darbus organizuoja ir koordinuoja Įstaigos vadovo įsakymu sudaryta **Gelbėjimo darbų valdymo ir koordinavimo grupė (GDVK)**. Priklausomai nuo ekstremalus įvykio pobūdžio GDVK grupė parenka reikalingas aplinkos atstatymo priemones, kurių tinkamumą ir tikslingumą apsprendžia kartu su Įstaigos vadovu, konsultuodamiesi su atitinkamos srities specialistais. Pasibaigus ekstremaliajai situacijai, Įstaigos veiklos atnaujinimui būtina:

1. Atlikti teritorijos ir patalpų švarinimo darbus.
2. Pakeisti pažeistus įrenginius, suremontuoti pažeistas pastatų konstrukcijas.
3. Atstatyti pažeistus elektros, ryšių ir komunalinius tinklus.
4. Informuoti valstybinės priežiūros institucijas apie veiklos atnaujinimą ir gauti leidimą veiklos atnaujinimui.

Padarinių šalinimo ir gelbėjimo darbų vykdymui Įstaiga pasitelkia atitinkamos srities specialistus, darbuotojus. Jeigu savo pajėgomis ir lėšomis Įstaiga negali atlikti šių darbų, kreipiasi į Klaipėdos miesto savivaldybės administraciją dėl materialinės ir techninės pagalbos.

VII SKYRIUS

SAVIVALDYBĖS EKSTREMALIŲJŲ SITUACIJŲ VALDYMO PLANE NURODYTŲ UŽDUOČIŲ VYKDYMO ORGANIZAVIMAS

Klaipėdos miesto savivaldybės Ekstremaliųjų situacijų valdymo plane Įstaigai užduočių nėra numatyta.

VIII SKYRIUS

CIVILINĖS SAUGOS MOKYMO IR PRATYBŲ ORGANIZAVIMAS

Darbuotojų civilinės saugos mokymas organizuojamas vadovaujantis Lietuvos Respublikos Vyriausybės 2010-07-21 nutarimu Nr. 1-219 „Dėl tipinių civilinės saugos mokymo programų patvirtinimo“ (Žin., 2010, Nr. 90-4803). Įstaigos darbuotojai vieną kartą per metus civilinės saugos pagrindų mokomi darbo vietoje, rengiamas žinių patikrinimas ir pildomas žinių aptikrinimo protokolas.

Atsakingų už civilinę saugą Įstaigoje darbuotojų mokymai vykdomi vadovaujantis Lietuvos Respublikos Vyriausybės 2010-06-07 nutarimu Nr. 718 „Dėl civilinės saugos mokymo tvarkos aprašo patvirtinimo“ (Žin., 2010, Nr. 69-3443). Mokymai vyksta PAGD prie VRM Klaipėdos Priešgaisrinėje gelbėjimo valdyboje pagal pateiktas paraiškas.

Civilinės saugos pratybos rengiamos vadovaujantis Lietuvos Respublikos Vyriausybės 2010 m. rugsėjo 8 d. nutarimu Nr. 1295 „Dėl civilinės saugos pratybų organizavimo tvarkos aprašo patvirtinimo“ (Žin., 2010, Nr. 107-5537).

Įstaigos darbuotojų ir civilinės saugos pajėgų pasirengimui ekstremalioms situacijoms patikrinti bei jų valdymo įgūdžiams tobulinti funkcinės pratybos planuojamos ir rengiamos ne rečiau, kaip kas dveji metai, stalo pratybos – ne rečiau, kaip vieną kartą per metus, išskyrus tuos metus, kai rengiamos funkcinės pratybos. Darbuotojų mokymus praveda darbuotojas, atsakingas už civilinę saugą.

IX SKYRIUS

BAIGIAMOSIOS NUOSTATOS

Patvirtinto ir atnaujinto plano kopija ar skaitmeninė jo versija siunčiama Klaipėdos miesto savivaldybės administracijos direktoriui. Planas peržiūrimas ir prireikus atnaujinamas, atsižvelgiant į Įstaigos saugos sistemos parengėiai užtikrinti įtaką turinčius veiksnius (pvz., įvykus įvykiui, po civilinės saugos pratybų, atsiradus naujiems pavojams, didinantems galimų įvykių riziką), bet ne rečiau kaip kartą per metus.

I SKYRIUS BENDROSIOS NUOSTATOS

1.1. Remiantis Ūkio subjekto, kitos įstaigos ekstremaliųjų situacijų valdymo plano rengimo metodinėmis rekomendacijomis, patvirtintomis Priešgaisrinės apsaugos ir gelbėjimo departamento prie vidaus reikalų ministerijos direktoriaus 2011 m. vasario 23 d. įsakymu Nr. 1-70, Klaipėdos lopšelio-darželio „Nykštukas“ (toliau – įstaiga) galimų pavojų ir ekstremaliųjų situacijų rizikos analizė (toliau – rizikos analizė) parengta siekiant detalizuoti įstaigos teritorijoje galimų pavojų nustatymą, ekstremaliųjų situacijų rizikos (toliau – rizika) vertinimą, ekstremaliųjų situacijų rizikos lygio nustatymą.

2. Rizikos analizė atliekama šiais etapais:

2.1. nustatomi galimi pavojai;

2.2. atliekamas rizikos vertinimas;

2.3. numatomas rizikos lygis ir jos priimtumas.

Duomenys, gauti atlikus rizikos analizę, naudojami rengiant įstaigos ekstremaliųjų situacijų valdymo planą ir ekstremaliųjų situacijų prevencinių priemonių planą.

Rizikos analizė peržiūrima ir prireikus atnaujinama ne rečiau kaip kartą per metus. Atsiradus naujiems pavojams, pasikeitus civilinę saugą reglamentuojantiems teisės aktams ar įvykus kitiems pokyčiams, didinantiems pavojų ar ekstremaliųjų situacijų riziką ir mažinantiems vaikų ir įstaigos darbuotojų saugumą rizikos analizė atliekama iš naujo.

1.2. Rekomendacijose vartojamos sąvokos atitinka Lietuvos Respublikos civilinės saugos įstatyme ir kituose teisės aktuose vartojamas sąvokas. Pagrindinės sąvokos:

Galimų pavojų ir ekstremaliųjų situacijų rizikos analizė – tai procedūrų sistema, skirta galimų pavojų ir ekstremaliųjų situacijų rizikos šaltinių nustatymui bei įvertinimui.

Galimas pavojus – objektas ar reiškinys, esant tam tikroms aplinkybėms galintis kelti grėsmę gyventojų gyvybei ar sveikatai, turtui ir (arba) aplinkai.

Rizika – tikimybė įvykio, galinčio įvykti per tam tikrą laiko tarpą, it turėti nepageidaujamų pasekmių gyventojų gyvybei ar sveikatai, turtui ir (arba) aplinkai.

Rizikos lygis – tai santykinė rizikos lygio išraiška, nustatyta rizikos vertintojų bendra nuomone, kuri parodo, kiek vienas rizikos šaltinis pavojingesnis kitų atžvilgiu.

Priimtina rizika – rizikos lygis, dėl kurio nebūtina numatyti prevencijos priemonių ir jų valdymo.

Labai didelė ar didelė rizika – rizikos lygis, dėl kurio reikėtų atkreipti dėmesį ir sustiprinti pasirengimą ekstremaliosioms situacijoms bei numatyti prevencines priemones joms išvengti.

II SKYRIUS GALIMŲ PAVOJŲ NUSTATYMAS

Galimi pavojai nustatomi remiantis moksliniais, statistiniais, istoriniais duomenimis, specialistų ir ekspertų vertinimais, Ekstremaliųjų įvykių kriterijais, patvirtintais Lietuvos Respublikos Vyriausybės 2006 m. kovo 9 nutarimu Nr. 241 (Lietuvos Respublikos Vyriausybės 2015 m. spalio 14 d. nutarimo Nr. 1063 redakcija).

Galimas pavojus suprantamas kaip galimų įvykių, ekstremaliųjų įvykių, ekstremaliųjų situacijų keliama grėsmė žmonėms, turtui ir (arba) aplinkai.

NUSTATYTŲ GALIMŲ PAVOJŲ APIBŪDINIMAS.

Eil. Nr.	Nustatytas galimas pavojus	Nustatyto galimo pavojaus padarinių (poveikio) zona ir galimas pavojaus išplitimas	Galimo pavojaus kilimo priežastys
1	2	3	4
Pavojai, kurie gali kilti Įstaigoje			
1.	Gaisras	Įstaigos pastatai, Įstaigos teritorija	Gamtinės kilmės, žmogaus veikla
2.	Pavojingos ar ypač pavojingos žmonių užkrečiamos ligos protrūkis ar epidemija	Įstaigos pastatai, darbuotojų gyvenamosios vietos	Gamtinės kilmės
3.	Įstaigos pastatų ar atskirų konstrukcijų dalinis sugriovimas	Įstaigos pastatai	Žmogaus veikla, techninis įvykis
4.	Grasvinimas įvykdyti teroro aktą (sprogmuo, pavojinga medžiaga)	Įstaigos pastatai, Įstaigos teritorija	Žmogaus veikla
5.	Teroro aktas (įkaitų paėmimas, ginkluotas įsiveržimas)	Įstaigos pastatai, Įstaigos teritorija	Žmogaus veikla
Pavojai, kurie gali kilti už Įstaigos ribų			
6.	Labai smarkus vėjas, uraganas, škvalas	Įstaigos pastatai, Įstaigos teritorija	Gamtinės kilmės
7.	Kitas gamtinis, techninis ar socialinis įvykis	Įstaigos pastatai, Įstaigos teritorija	Gamtinės kilmės, žmogaus veikla
8.	Teritorijos ir patalpų užteršimas pavojingomis cheminėmis medžiagomis	Įstaigos pastatai	Techninė avarija pavojingame objekte ar transportuojant pavojingą krovinį
9.	Rastas sprogmuo	Įstaigos ar šalia esanti teritorija	Pasaulinių karų liekanos
10.	Elektros energijos nutraukimas	Įstaigos pastatai	Techninio pobūdžio avarija elektros tinkluose
11.	Geriamojo vandens tiekimo nutraukimas	Įstaigos pastatai	Techninio pobūdžio avarija komunaliniuose tinkluose

III SKYRIUS RIZIKOS VERTINIMAS

Šiame etape analizuojama nustatytų galimų pavojų tikimybė (T) ir galimi padariniai. Kiekvieno nustatyto galimo pavojaus tikimybė (T) vertinama balais pagal Rekomendacijose pateiktus galimo pavojaus tikimybės įvertinimo kriterijus (2 lentelė). Galimo pavojaus tikimybės vertinimas balais įrašomas į 8 lentelės 3 skiltį (žr. toliau).

GALIMO PAVOJAUS TIKIMYBĖS ĮVERTINIMO KRITERIJAI

Galimo pavojaus tikimybės (T) įvertinimas	Galimo pavojaus tikimybės lygis	Vertinimo lygiai
1	2	3
Gali įvykti dažniau negu kartą per metus	labai didelė tikimybė	5
Gali įvykti kartą per 1-10 metų	didelė tikimybė	4
Gali įvykti kartą per 10-50 metų	vidutinė tikimybė	3
Gali įvykti kartą per 50-100 metų	maža tikimybė	2
Gali įvykti kartą per 100 metų	labai maža tikimybė	1

Nustačius galimo pavojaus tikimybę (T), analizuojami jo padariniai (poveikis) (P) Įstaigos:

1. Darbuotojų, vaikų gyvybei ir sveikatai (P1) (3 lentelė);
2. Turtui ir aplinkai (P2) (4 ir 5 lentelės);
3. Veiklos tęstinumui (P3) (6 lentelė).

GALIMŲ PAVOJŲ PADARINIAI (POVEIKIS) DARBUOTOJŲ GYVYBEI IR SVEIKATAI (P1)

Nustatytas galimas pavojaus	Galinių nukentėti žmonių skaičius (žuvusiųjų ir (ar) sužeistųjų, ir (ar) evakuotinių) žmonių
1	2
Pavojai, kurie gali kilti Įstaigoje	
Gaisras	Žuvo ne daugiau kaip 5 žmonės ir (ar) sužalota nuo 5 iki 10 žmonių, ir (ar) evakuota nuo 50 iki 100 žmonių
Pavojingos ar ypač pavojingos žmonių užkrečiamos ligos protrūkis ar epidemija	Žuvo ne daugiau kaip 5 žmonės ir (ar) sužalota nuo 5 iki 10 žmonių, ir (ar) evakuota nuo 50 iki 100 žmonių
Įstaigos pastatų ar atskirų konstrukcijų dalinis sugriovimas	Sužaloti 1-5 žmonės, ir (ar) evakuota iki 50 žmonių
Grasėjimas įvykdyti teroro aktą (sprogmuo, pavojinga medžiaga)	Žuvo ne daugiau kaip 5 žmonės ir (ar) sužalota nuo 5 iki 10 žmonių, ir (ar) evakuota nuo 50 iki 100 žmonių
Teroro aktas (įkaitų paėmimas, ginkluotas įsiveržimas)	Sužaloti 1-5 žmonės, ir (ar) evakuota iki 50 žmonių
Pavojai, kurie gali kilti už Įstaigos ribų	
Labai smarkus vėjas, uraganas, škvalas	Žuvusiųjų, sužeistųjų nėra ir (ar) žmonių evakuoti nereikia
Kitas gamtinis, techninis ar socialinis įvykis	Žuvusiųjų, sužeistųjų nėra ir (ar) žmonių evakuoti nereikia
Teritorijos ir patalpų užteršimas pavojingomis cheminėmis medžiagomis	Sužaloti 1-5 žmonės, ir (ar) evakuota iki 50 žmonių
Rastas sprogmuo	Sužaloti 1-5 žmonės, ir (ar) evakuota iki 50 žmonių

Elektros energijos nutraukimas	Žuvusiųjų, sužeistųjų nėra ir (ar) žmonių evakuoti nereikia
Geriamojo vandens tiekimo nutraukimas	Žuvusiųjų, sužeistųjų nėra ir (ar) žmonių evakuoti nereikia

4 lentelė

GALIMŲ PAVOJŲ PADARINIAI (POVEIKIS) TURTUI (P2)

Nustatytas galimas pavojaus	Galimi padariniai (poveikis) turtui	Numatomi nuostoliai
1	2	3
Pavojai, kurie gali kilti Įstaigoje		
Gaisras	Sugriautos pastato konstrukcijos, aplietos patalpos, sunaikintas, sugadintas inventorių	Įstaigai – nuo 30 iki 40 proc. turto vertės
Pavojingos ar ypač pavojingos žmonių užkrečiamos ligos protrūkis ar epidemija	Sugadintas inventorių, atliekant patalpų dezinfekciją	Įstaigai – mažiau nei 5 proc. turto vertės
Įstaigos pastatų ar atskirų konstrukcijų dalinis sugriovimas	Sugadintos pastato konstrukcijos, sunaikintas, sugadintas inventorių	Įstaigai – nuo 5 iki 10 proc. turto vertės
Grasvinimas įvykdyti teroro aktą (sprogmuo, pavojinga medžiaga)	Sugadintas inventorių vykdant sprogmenų, pavojingos medžiagos paiešką	Įstaigai – mažiau nei 5 proc. turto vertės
Teroro aktas (įkaitų paėmimas, ginkluotas įsiveržimas)	Sugadintas inventorių, likviduojant teroro akto pasekmes	Įstaigai – mažiau nei 5 proc. turto vertės
Pavojai, kurie gali kilti už Įstaigos ribų		
Labai smarkus vėjas, uraganas, škvalas	Sugadintos pastato konstrukcijos, sunaikintas, sugadintas inventorių	Įstaigai – nuo 5 iki 10 proc. turto vertės
Kitas gamtinis, techninis ar socialinis įvykis	Sugadintos pastato konstrukcijos, sunaikintas, sugadintas inventorių	Įstaigai – mažiau nei 5 proc. turto vertės
Teritorijos ir patalpų užteršimas pavojingomis cheminėmis medžiagomis	Sugadintas inventorių, atliekant patalpų valymą	Įstaigai – nuo 5 iki 10 proc. turto vertės
Rastas sprogmuo	Poveikio turtui nėra	Įstaigai – mažiau nei 5 proc. turto vertės
Elektros energijos nutraukimas	Sugadintas inventorių	Įstaigai – mažiau nei 5 proc. turto vertės
Geriamojo vandens tiekimo nutraukimas	Poveikio turtui nėra	Įstaigai – mažiau nei 5 proc. turto vertės

GALIMŲ PAVOJŲ PADARINIAI (POVEIKIS) APLINKAI (P2)

Nustatytas galimas pavojaus	Galima oro tarša	Galima paviršinio ir (ar) požeminio vandens tarša	Galima grunto tarša	Galimi padariniai (poveikis) gamtinei aplinkai	Numatomi nuostoliai
1	2	3	4	5	6
Pavojai, kurie gali kilti Įstaigoje					
Gaisras	Nežymi	Nėra	Nėra	Nežymus	Įstaigai mažiau nei 5 proc. turto vertės
Pavojingos ar ypač pavojingos žmonių užkrečiamos ligos protrūkis ar epidemija	Nėra	Nėra	Nėra	Nėra	Įstaigai mažiau nei 5 proc. turto vertės
Įstaigos pastatų ar atskirų konstrukcijų dalinis sugriovimas	Nėra	Nėra	Nėra	Nėra	Įstaigai mažiau nei 5 proc. turto vertės
Grasvinimas įvykdyti teroro aktą (sprogmuo, pavojinga medžiaga)	Nėra	Nėra	Nėra	Nėra	Įstaigai mažiau nei 5 proc. turto vertės
Teroro aktas (įkaitų paėmimas, ginkluotas įsiveržimas)	Nėra	Nėra	Nėra	Nėra	Įstaigai mažiau nei 5 proc. turto vertės
Pavojai, kurie gali kilti už Įstaigos ribų					
Labai smarkus vėjas, uraganas, škvalas	Nėra	Nėra	Nėra	Medžių augalų sužalojimas, sunaikinimas	Įstaigai mažiau nei 5 proc. turto vertės
Kitas gamtinis, techninis ar socialinis įvykis	Nėra	Nėra	Nėra	Medžių augalų sužalojimas, sunaikinimas	Įstaigai mažiau nei 5 proc. turto vertės
Teritorijos ir patalpų užteršimas pavojingomis cheminėmis medžiagomis	Taip	Taip	Nežymus	Augalijos sunaikinimas	Įstaigai mažiau nei 5 proc. turto vertės

Rastas sprogmuo	Nėra	Nėra	Nėra	Nežymi	Įstaigai mažiau nei 5 proc. turto vertės
Elektros energijos nutraukimas	Nėra	Nėra	Nėra	Nėra	Įstaigai mažiau nei 5 proc. turto vertės
Geriamojo vandens tiekimo nutraukimas	Nėra	Nėra	Nėra	Nėra	Įstaigai mažiau nei 5 proc. turto vertės

6 lentelė

GALIMŲ PAVOJŲ PADARINIAI (POVEIKIS) VEIKLOS TĖSTINUMUI

Nustatytas galimas pavojaus	Galimi padariniai (poveikis) veiklos tęstinumui	Galimų padarinių (poveikio) trukmė (valandomis arba paromis)
1	2	3
Pavojai, kurie gali kilti Įstaigoje		
Gaisras	Sutrikdomas pedagoginis, administracinis, ūkinės veiklos darbas	Kai veikla sutrikdoma daugiau kaip 30 parų
Pavojingos ar ypač pavojingos žmonių užkrečiamos ligos protrūkis ar epidemija	Sutrikdomas pedagoginis, administracinis, ūkinės veiklos darbas	Kai veikla sutrikdoma nuo 6 iki 24 valandų
Įstaigos pastatų ar atskirų konstrukcijų dalinis sugriovimas	Sutrikdomas pedagoginis, administracinis, ūkinės veiklos darbas	Kai veikla sutrikdoma nuo 6 iki 24 valandų
Grasinimas įvykdyti teroro aktą (sprogmuo, pavojinga medžiaga)	Nutraukiamas pedagoginis, administracinis, ūkinės veiklos darbas	Kai veikla sutrikdoma nuo 6 iki 24 valandų
Teroro aktas (įkaitų paėmimas, ginkluotas įsiveržimas)	Nutraukiamas pedagoginis, administracinis, ūkinės veiklos darbas	Kai veikla sutrikdoma nuo 1 iki 3 parų
Pavojai, kurie gali kilti už Įstaigos ribų		
Labai smarkus vėjas, uraganas, škvalas	Sutrikdomas pedagoginis, administracinis, ūkinės veiklos darbas	Kai veikla sutrikdoma nuo 1 iki 3 parų
Kitas gamtinis, techninis ar socialinis įvykis	Sutrikdomas pedagoginis, administracinis, ūkinės veiklos darbas	Kai veikla sutrikdoma iki 6 valandų
Teritorijos ir patalpų užteršimas pavojingomis cheminėmis medžiagomis	Nutraukiamas pedagoginis, administracinis, ūkinės veiklos darbas	Kai veikla sutrikdoma nuo 1 iki 3 parų
Rastas sprogmuo	Nutraukiamas pedagoginis, administracinis, ūkinės veiklos darbas	Kai veikla sutrikdoma nuo 6 iki 24 valandų

Elektros energijos nutraukimas	Nutraukiamas pedagoginis, administracinis, ūkinės veiklos darbas	Kai veikla sutrikdoma iki 6 valandų
Geriamojo vandens tiekimo nutraukimas	Sutrikdomas pedagoginis, administracinis, ūkinės veiklos darbas	Kai veikla sutrikdoma iki 6 valandų

Kiekvieno galimo pavojaus padariniai (poveikis) P1, P2, P3 įvertinami balais pagal 7 lentelėje pateiktus įvertinimo kriterijus. Balai surašomi į 8 lentelės 3,4,5 skiltis. Galimi padariniai (poveikis) turtui ir aplinkai iš 4 ir 5 lentelių sumuojami.

7 lentelė

GALIMŲ PADARINIŲ (POVEIKIO) (P) ĮVERTINIMO KRITERIJAI

Galimų padarinių (poveikio) žmonių gyvybei ir sveikatai (P1) įvertinimas	Galimų padarinių (poveikio) lygis	Vertinimo balai
1	2	3
Žuvusiųjų, sužeistųjų nėra ir žmonių evakuoti nereikia	nereikšmingas	1
Sužaloti 1-5 žmonės, ir (ar) evakuota iki 50 žmonių	ribotas	2
Žuvo ne daugiau kaip 5 žmonės ir (ar) sužalota nuo 5 iki 10 žmonių, ir (ar) evakuota nuo 50 iki 100 žmonių	didelis	3
Žuvo ne daugiau kaip 20 žmonių ir (ar) sunkiai sužalota nuo 10 iki 50 žmonių, ir (ar) evakuota nuo 100 iki 200 žmonių	labai didelis	4
Žuvo daugiau nei 20 žmonių ir (ar) sunkiai sužalota daugiau kaip 50 žmonių, ir (ar) evakuota daugiau kaip 200 žmonių	katastrofinis	5
Galimų padarinių (poveikio) turtui ir aplinkai (P2) įvertinimas		
1	2	3
Įstaigai - mažiau nei 5 proc. turto vertės	nereikšmingas	1
Įstaigai - nuo 5 iki 10 proc. turto vertės	ribotas	2
Įstaigai - nuo 10 iki 30 proc. turto vertės	didelis	3
Įstaigai - nuo 30 iki 40 proc. turto vertės	labai didelis	4
Įstaigai – daugiau kaip 40 proc. turto vertės	katastrofinis	5
Galimų padarinių (poveikio) veiklos tęstinumui (P3) įvertinimas		
1	2	3
Kai veikla sutrikdoma iki 6 valandų	nereikšmingas	1
Kai veikla sutrikdoma nuo 6 iki 24 valandų	ribotas	2
Kai veikla sutrikdoma nuo 1 iki 3 parų	didelis	3

Kai veikla sutrikdoma nuo 3 iki 30 parų	labai didelis	4
Kai veikla sutrikdoma daugiau kaip 30 parų	katastrofinis	5

8 lentelė

GALIMŲ PAVOJŲ RIZIKOS VERTINIMAS

Galimas pavojus	Galimo pavojaus tikimybės įvertinimas balais (T)	Galimų padarinių (poveikio) (P) įvertinimas balais			Rizikos lygio (R) nustatymas			Bendras rizikos lygis (R) R=R1+R2+R3
		Galimi padariniai (poveikis) gyvybei ir sveikatai (P1)	Galimi padariniai (poveikis) turtui ir aplinkai (P2)	Galimi padariniai (poveikis) veiklos tęstinumui (P3)	Galimi padariniai (poveikis) gyvybei ir sveikatai (R1) R1=TxP1	Galimi padariniai (poveikis) turtui ir aplinkai (R2) R2=TxP2	Galimi padariniai (poveikis) veiklos tęstinumui (R3) R3=TxP3	
1	2	3	4	5	6	7	8	9
Pavojai, kurie gali kilti Įstaigoje								
Gaisras	3	3	4	5	9 didelė	12 didelė	15 labai didelė	36 labai didelė
Pavojingos ar ypač pavojingos žmonių užkrečiamos ligos protrūkis ar epidemija	4	3	1	2	12 didelė	4 priimtina	8 vidutinė	24 didelė
Įstaigos pastatų ar atskirų konstrukcijų dalinis sugriovimas	1	2	2	2	2 priimtina	2 priimtina	2 priimtina	6 priimtina
Grasinimas įvykdyti teroro aktą (sprogmuo, pavojinga medžiaga)	3	3	1	2	9 didelė	3 priimtina	6 vidutinė	18 didelė
Teroro aktas (įkaitų paėmimas, ginkluotas įsiveržimas)	1	2	1	3	2 priimtina	1 priimtina	3 priimtina	6 priimtina
Pavojai, kurie gali kilti už Įstaigos ribų								
Labai smarkus vėjas, uraganas, škvalas	4	2	2	2	8 vidutinė	8 vidutinė	8 vidutinė	24 didelė
Kitas gamtinis, techninis ar socialinis įvykis	3	1	1	1	3 priimtina	3 priimtina	3 priimtina	9 vidutinė
Teritorijos ir patalpų užteršimas pavojingomis cheminėmis medžiagomis	2	2	1	2	4 vidutinė	2 priimtina	4 priimtina	10 vidutinė
Rastas sprogmuo	2	1	1	2	2 priimtina	2 priimtina	4 priimtina	8 priimtina

Elektros energijos nutraukimas	2	1	1	1	2 priimtina	2 priimtina	2 priimtina	6 priimtina
Geriamojo vandens tiekimo nutraukimas	2	1	1	1	2 priimtina	2 priimtina	2 priimtina	6 priimtina

IV. RIZIKOS LYGIO IR JOS PRIIMTINUMO NUSTATYMAS

Nustatytų galimų pavojų rizikos lygis apskaičiuojamas pagal formulę $R=TxP$ (R – rizika, T – tikimybė, P – padariniai (poveikis). Gautos reikšmės įrašomos į 8 lentelės 6, 7, 8 skiltis:

1. Galimo pavojaus rizikos darbuotojų ir (ar) mokinių gyvybei ir sveikatai lygis (R1);
2. Galimo pavojaus rizikos turtui ir aplinkai lygis (R2);
3. Galimo pavojaus rizikos veiklos tęstinumui lygis (R3).

Naudojantis 9 lentele, pagal nustatytų galimų pavojų tikimybės (T) ir galimų padarinių (poveikio) (P) balus (8 lentelės 2,3, 4, 5 skiltys) nustatomas kiekvieno galimo pavojaus rizikos (R1, R2, R3) lygis: labai didelis, didelis, vidutinis arba priimtinas, kuris įrašomas į 8 lentelės 6, 7, 8 skiltis.

8 lentelės 9 skiltyje įrašomas bendras rizikos lygis, kuris gaunamas sudėjus R1, R2 ir R3 reikšmes. Šie duomenys bus naudojami sudarant įstaigos galimų pavojų sąrašą prioriteto tvarka pagal jų rizikos lygį. Galimais pavojais prioriteto tvarka laikomi:

1. Pavojai, kurie sukelia didelius padarinius (poveikį) ir yra didelės tikimybės;
2. Pavojai, kurie sukelia didelius padarinius (poveikį);
3. Pavojai, kurie yra didelės tikimybės;
4. Visi kiti pavojai bendro rizikos lygio mažėjimo tvarka.

9 lentelė

GALIMŲ PAVOJŲ SĄRAŠAS PRIORITETO TVARKA PAGAL RIZIKOS LYGĮ

Galimas pavojaus	Galimo pavojaus tikimybės (T) įvertinimas balais	Bendras rizikos lygis (R)
1	2	3
Pavojai, kurie sukelia didelius padarinius (poveikį) ir yra didelės tikimybės		
Gaisras	3	labai didelis
Labai smarkus vėjas, uraganas, škvalas	4	didelis
Pavojingos ar ypač pavojingos žmonių užkrečiamos ligos protrūkis ar epidemija	4	didelis
Grasvinimas įvykdyti teroro aktą (sprogmuo, pavojinga medžiaga)	3	didelis
Pavojai, kurie yra vidutinės tikimybės		
Kitas gamtinis, techninis ar socialinis įvykis	3	vidutinis
Teritorijos ir patalpų užteršimas pavojingomis cheminėmis medžiagomis	2	vidutinis

Visi kiti pavojai bendro rizikos lygio mažėjimo tvarka		
Rastas sprogmuo	2	priimtinas
Elektros energijos nutraukimas	2	priimtinas
Geriamojo vandens tiekimo nutraukimas	2	priimtinas
Teroro aktas (įkaitų paėmimas, ginkluotas įsiveržimas)	1	priimtinas
Įstaigos pastatų ar atskirų konstrukcijų dalinis sugriovimas	1	priimtinas

V. BAIGIAMOSIOS NUOSTATOS

Pavojams, kuriems nustatyta labai didelė, didelė ar vidutinė rizika, **Įstaigos Ekstremaliųjų situacijų prevencijos priemonių plane** numatomos pavojų rizikos mažinimo priemonės. Šios priemonės turi:

- mažinti galimo pavojaus tikimybę ir (ar) galimus padarinius (poveikį);
- gerinti įstaigos pasirengimą reaguoti ir likviduoti įvykius ir šalinti jų padarinius;
- didinti įstaigos darbuotojų saugumą gresiant ar įvykus įvykiams.

Pavojų, kuriems nustatyta labai didelė, didelė ar vidutinė rizika, valdymas aprašomas **Įstaigos Ekstremaliųjų situacijų valdymo plane**. Nustačius priimtina riziką, nebūtina numatyti šių galimų pavojų prevencijos priemonių ir jų valdymo, bet siūloma juos pakartotinai įvertinti rizikos analizės peržiūros metu.

Rizikos analizė peržiūrima ir prireikus atnaujinama ne rečiau kaip kartą per trejus metus arba atsiradus naujiems pavojams, pasikeitus civilinę saugą reglamentuojantiems teisės aktams ar įvykus kitiems pokyčiams, didinantiems pavojų ar ekstremaliųjų situacijų riziką ir mažinantiems darbuotojų saugumą.

**CIVILINĖS SAUGOS SISTEMOS PAJĖGŲ, SAVIVALDYBĖS ESK, ESOC, CS DARBUOTOJŲ
KONTAKTINIAI DUOMENYS**

SUBJEKTO PAVADINIMAS	KONTAKTAI
Bendrasis pagalbos centras	112
Priešgaisrinės apsaugos ir gelbėjimo departamento Situacijų koordinavimo skyrius	(8 5) 271 75 11 sks@vpgt.lt
Radiacinės saugos centras Klaipėdos skyrius	Bijūnų g. 6, Klaipėda (8 46)383 308; 8 608 06185 klaipeda@rsc.lt
Ekstremalių sveikatai situacijų centras	M. K. Čiurlionio g. 23, Kaunas LT-44356 Tel. (8 - 37) 28 2244 e.paštas: info@essc.sam.lt
Klaipėdos apskrities priešgaisrinė gelbėjimo valdyba	Trilapio g. 12, 92191 Klaipėda (8-46) 354476 klaipeda.pgv@vpgt.lt
Klaipėdos apskrities vyriausiasis policijos komisariatas	Kauno g. 6, Klaipėda 8 700 60000 info@policija.lt
VšĮ Klaipėdos greitosios medicininės pagalbos stotis	Jurginų g. 33, Klaipėda 113, 112 (8-46) 313685
AB „ESO“ Elektros tinklų avarinė tarnyba	Elektros sutrikimai 1852 Klientų aptarnavimas +370 697 61 852
AB „Klaipėdos vanduo“ avarinė tarnyba	Dispečerinė (8 46) 220220
Aplinkos apsaugos departamento prie Aplinkos ministerijos Klaipėdos valdybos Klaipėdos miesto aplinkos apsaugos inspekcija	Birutės g. 16, Klaipėda (8-46) 466453 rastine@klrd.am.lt
Nacionalinio visuomenės sveikatos centro Klaipėdos departamentas	Liepų g. 17, Klaipėda (8-46) 410334 klaipeda@nvsc.lt
Klaipėdos m. savivaldybės administracijos direktorius ESK pirmininkas	Liepų g. 11, Klaipėda (8 46) 39 60 66 info@klaipeda.lt
Klaipėdos m. savivaldybės administracijos Viešosios tvarkos skyriaus Civilinės saugos ir mobilizacijos poskyris	S. Daukanto g. 24, Klaipėda Budintis 8 612 76 406

**ĮSTAIGOS EKSTREMALŲ SITUACIJŲ VALDYMO GRUPĖS (ESVG) KONTAKTINIAI
DUOMENYS**

Eil. Nr.	Vardas, pavardė	Pareigos	ESVG nariai, pareigos	Telefono numeris
1.	Andželika Jasienė	direktorė	Grupės vadovas	8 686 85266, (8 46) 346 248
2.	Vilija Lukienė	Direktoriaus pavaduotoja	Grupės vadovo pavaduotoja, atsakinga už civilinę saugą, atsakinga už informacijos priėmimą ir perdavimą	8 686 85276
3.	Ina Žvinklienė	Direktoriaus pavaduotoja ugdymui	Atsakinga už darbuotojų ir vaikų evakuaciją	8 690 58841
4.	Dalė Selskienė	Raštinės administratorė	Atsakinga už perspėjimą ir informavimą Įstaigoje	(8 46) 346 248

MATERIALINIŲ IŠTEKLIŲ ŽINYNAS

Gesintuvas miltelinis	Laikymo vieta	Atsakingas asmuo
	I korpusas	Direktoriaus pavaduotoja
6 kg	Valgykla	
6 kg	Virtuvė	
6 kg	Elektros skydinė	
6 kg	Bitučių grupė	
6 kg	Minkšto inventoriaus sandėlis	
6 kg	Delfinukų grupė (II a.)	
6 kg	Žiogelių grupė (II a.)	
12 kg	Sporto salė	
	II korpusas	
12 kg	Muzikos salė (I a.)	
12 kg	Medicinos koridorius (I a.)	
6 kg	Saulyčių grupė (I a.)	
6 kg	Kiškučių grupė (II a.)	
6 kg	Paukštelių grupė (II a.)	
6 kg	Meškučių grupė (II a.)	
6 kg	Pingvinukų grupė (II a.)	
6 kg	Boruželių grupė (II a.)	
Bendras kiekis 16 vnt.		

KLAIPĖDOS LOPŠELIS-DARŽELIS „NYKŠTUKAS“

DARBUOTOJŲ VEIKSMŲ, KILUS GAISRUI, P L A N A S

1. Kiekvienas darbuotojas, pirmas pastebėjęs gaisrą privalo:

1.1. nedelsiant pranešti apie gaisrą ugniagesiams tel.:

112 – BENDRAS PAGALBOS TELEFONO NUMERIS

1.2. išjungti veikiančius elektros prietaisus bei vėdinimo sistemas (ypač virtuvėje);

1.3. informuoti kitus darbuotojus apie gaisrą;

1.3. gesinti gaisro židinį turimomis pirminėmis gaisro gesinimo priemonėmis (gesintuvu, smėliu, vandeniu ir t.t.).

2. Kiti darbuotojai, sužinoję apie gaisrą:

2.1. iškviečia į gaisrą vietą įstaigos vadovaujančius darbuotojus;

2.2. evakuoja vaikus į saugią vietą: „Vėtrungės“ gimnaziją, Gedminių g. 5, tel. 34 63 42, el. p. klaipedosvetrunge@mail.lt (su vaikų sąrašais ir nurodyta lydinčio darbuotojo pavarde).

2.2. pasitinka atvykstančius ugniagesius, parodo jiems artimiausią kelią iki gaisro vietos.

3. Atvykę į gaisrą vietą objekto vadovai arba kiti atsakingi darbuotojai privalo:

3.1. įsitikinti, ar iškviekti ugniagesiai;

3.2. vadovauti žmonių evakavimui ir gaisro gesinimui, kol atvyks ugniagesiai;

3.3. sustabdyti bet kokią darbinę veiklą, kol neužgesintas gaisras;

3.4. prireikus pasirengti išjungti elektros tiekimą, ventiliacijos sistemą;

3.5. imtis priemonių apsaugoti gesinančius gaisrą žmones nuo galinčių griūti konstrukcijų, elektros srovės poveikio, apsinuodijimų ir apdegimų;

3.6. Atvykus ugniagesiams, įstaigos atstovas, vadovavęs gaisro gesinimui, privalo pranešti turimą informaciją apie gaisrą.

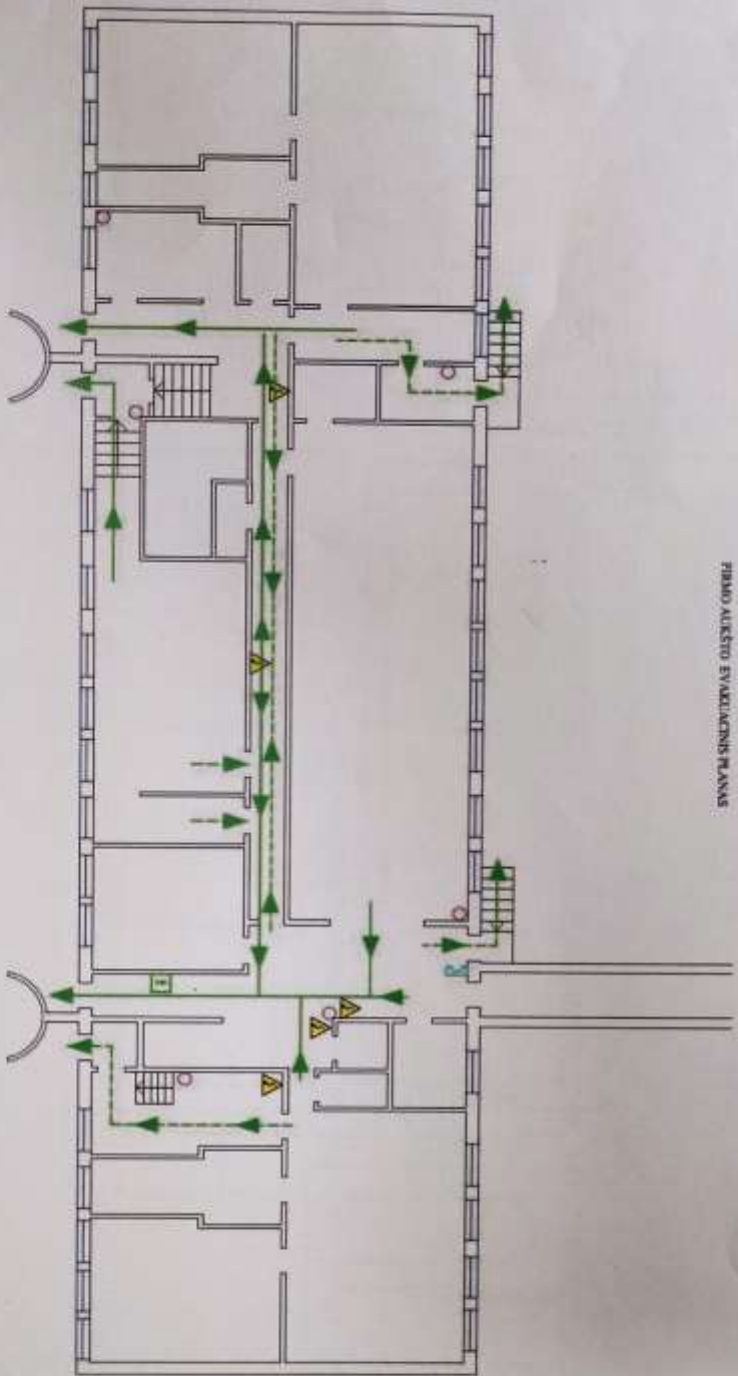
4. Kiekvienas gaisras objekte turi būti kruopščiai ištirtas ir išnagrinėtas su priešgaisrinės saugos pareigūnais, objekto administracija ir susijusiais darbuotojais. Priešgaisrinės apsaugos ir objekto administracija turi numatyti ir atlikti visus reikalingus veiksmus, kad gaisrai nekiltų.

EVAKAVIMO IŠ ĮSTAIGOS AUKŠTŲ PLANAI

EVAKAVIMO IŠ ĮSTAIGOS AUKŠTŲ PLANAI

Plano priedas Nr. 6

PIRMO AUKŠTO EVAKAVIMAS PLANAS

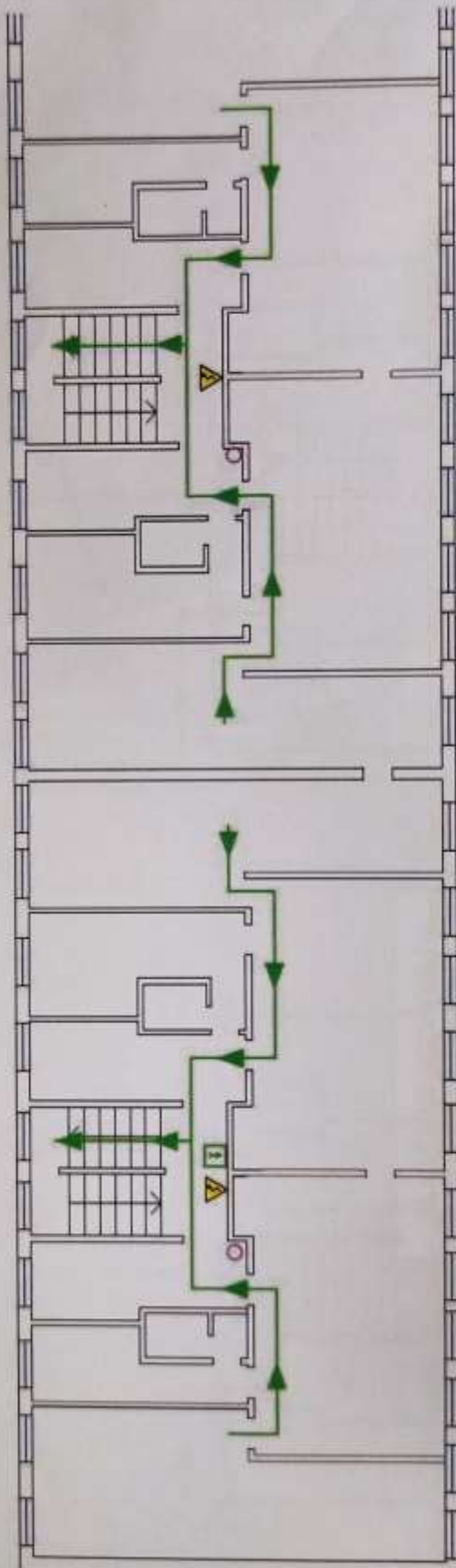


- - GESINTUVAIS
- - IŠEJIMAI (IŠ PATALPŲ VERTAI)
- ▲ - ELEKTROS SKYDINĖ
- ▲ - PAGRINDINIS EVAKUACIJOS KELIAS
- ▲ - ATSAKINGIS EVAKUACIJOS KELIAS
- - TELEFONAS



BETŪNĖ:
 apylinkė „Svilainiai“ mokykla-darželis
 statybos g. 11, Kupiškis
 darbas
 su šildymu

ANTRIO AUKŠTO EVAKUACIJOS PLANAS



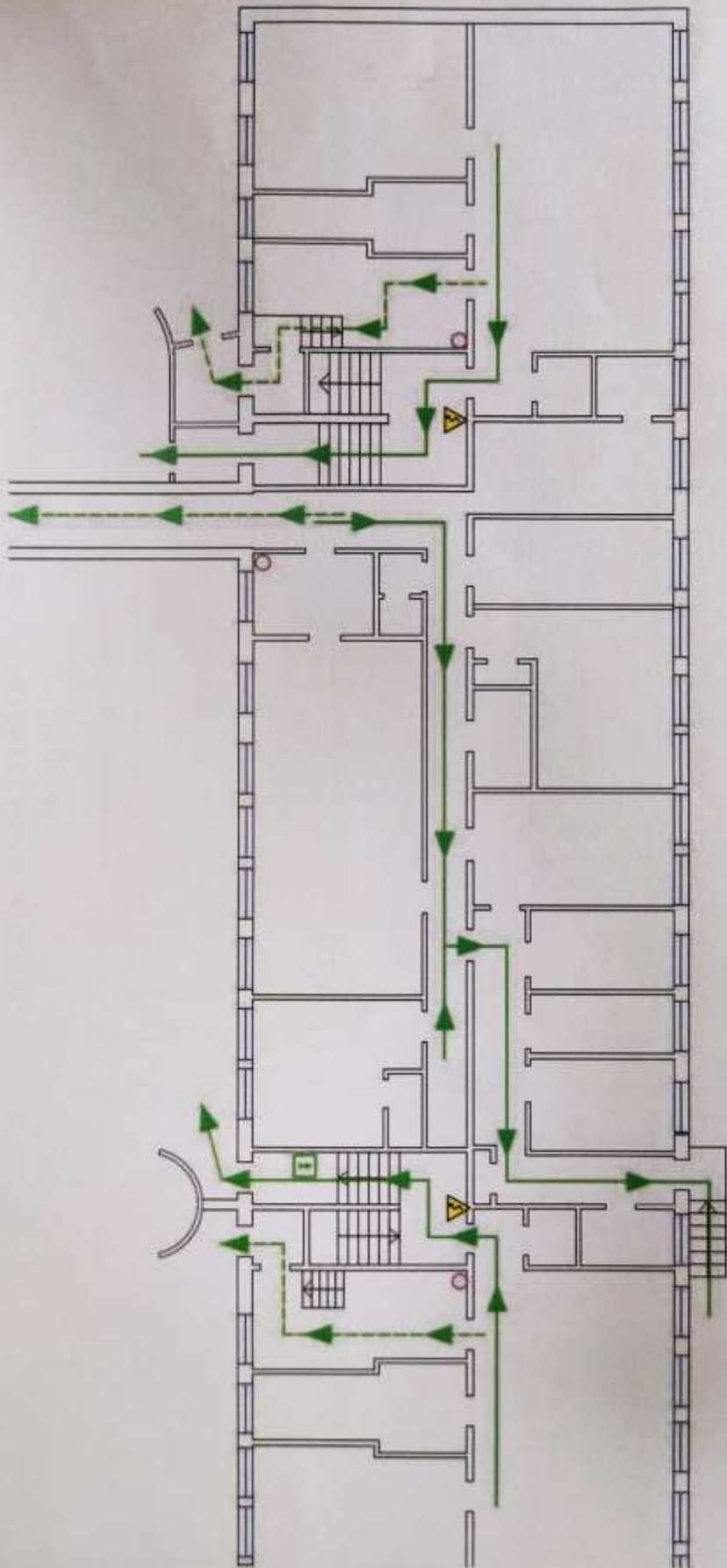
- — GEBENTIVAS
- ⊠ — JIS ESATE CIA (PLANO VIETA)
- ⚠ — ELEKTROS SKYDINĖ
- PAGRINDINIS EVAKUACIJOS KELIAS
- ATSAKINGIS EVAKUACIJOS KELIAS



Ekstremaliųjų situacijų valdymo planas

PIRMO AUKŠTO EVAKUACINIS PLANAS

TURINYS:
Klaipėda „Svykštulė“ mokykla-laukis
Naujadarėnų k. 11, Klaipėda
Dėkui už
Jūsų bendrumą



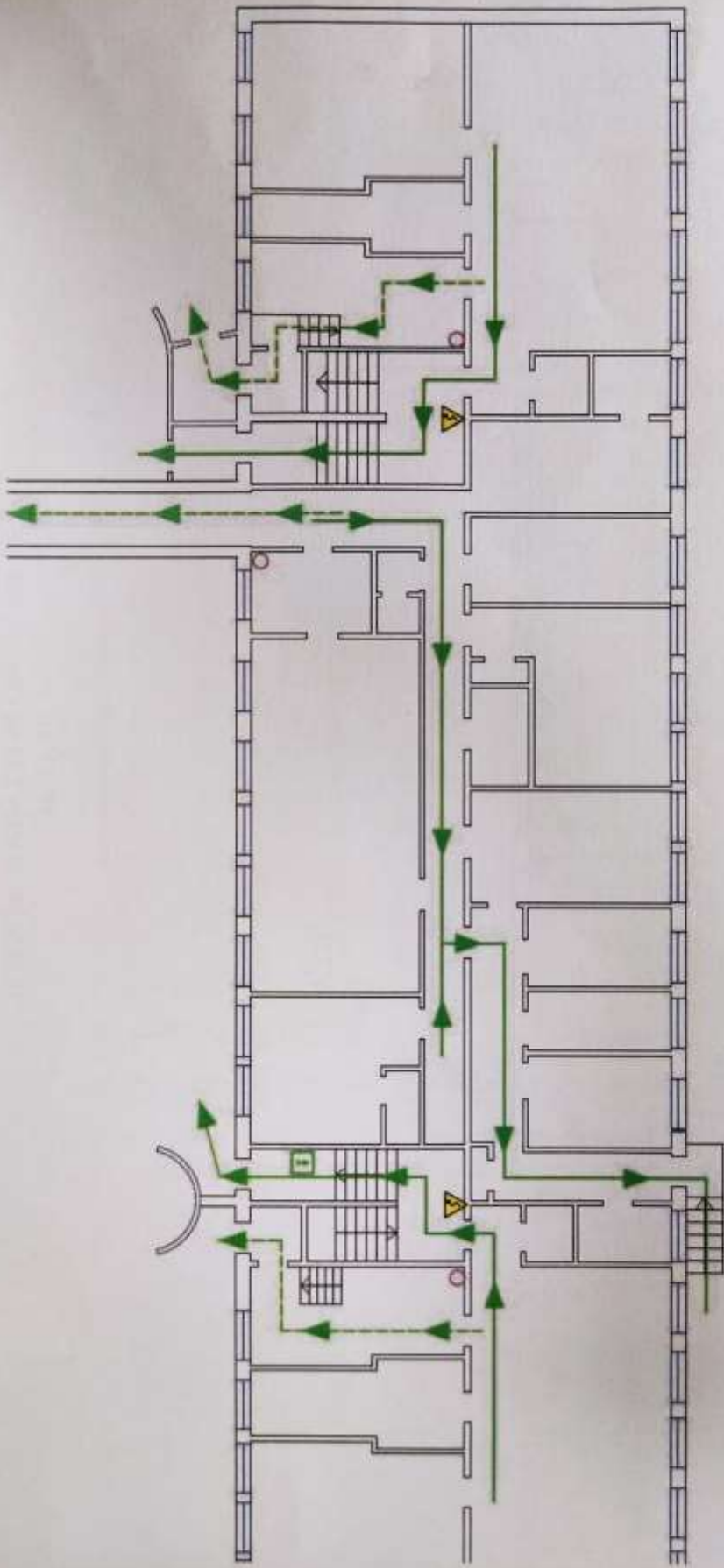
- — GESINTUVAS
- — JŲS ESATE ČIA (PLANO VIETA)
- ▲ — ELEKTROS SKYDINĖ
- — PAGRINDINIS EVAKUACIJOS KELIAS
- - - - - ATSAKGINIS EVAKUACIJOS KELIAS



Ekstremųjų situacijų valdymo planas

PIRMO AUKŠTO EVAKUACINIS PLANAS

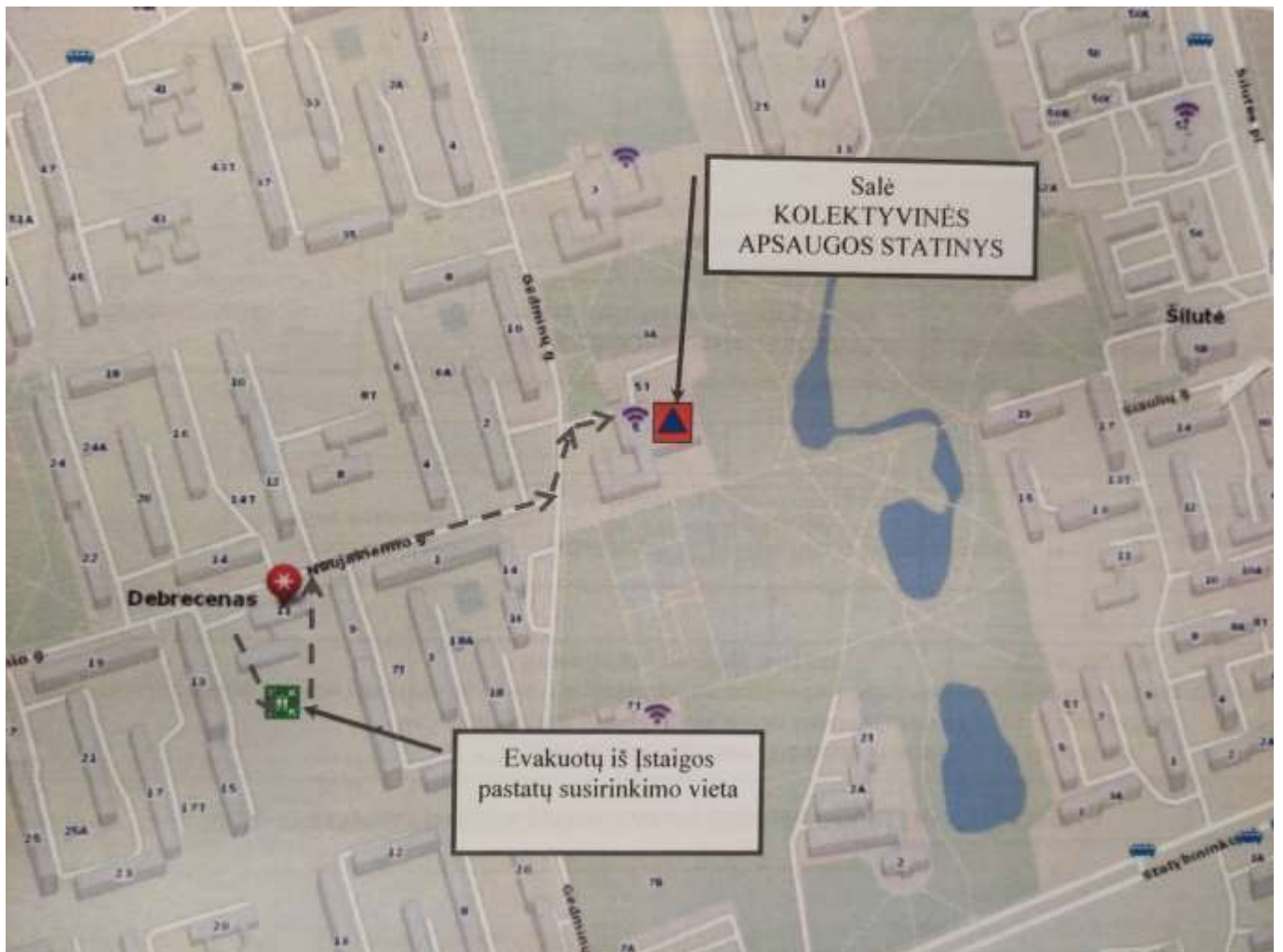
TYRIMAI:
Klaipėda „Svalbala“ mokykla-darželis
Naugarduko g. 11, Klaipėda
Darbuoto:
Jonas Burdakov



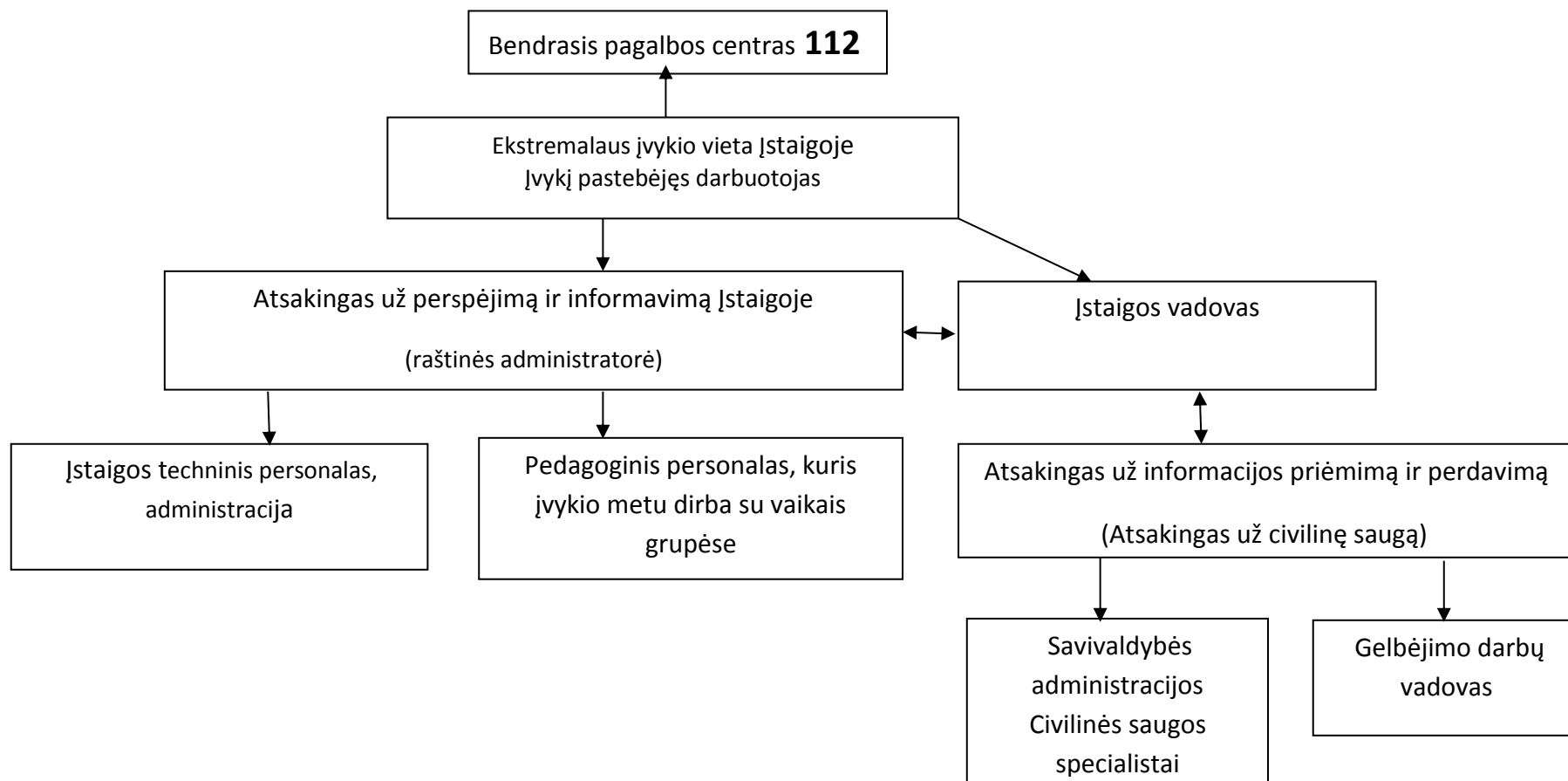
- — GESINTUVAS
- — JŪS ESATE ČIA (PLANO VIETA)
- ▲ — ELEKTROS SKYDINĖ
- — PAGRINDINIS EVAKUACIJOS KELIAS
- - - - - ATSAUGINIS EVAKUACIJOS KELIAS



TERITORIJOS IR EVAKAVIMO IŠ ĮSTAIGOS PASTATŲ SCHEMAS



PRANEŠIMO APIE ĮVYKĮ ĮSTAIGOJE SCHEMA



KEITIMOSI INFORMACIJA APIE ĮVYKĮ SCHEMA

